

Jahresauswertung 2010
Knie-Endoprothesenwechsel
und -komponentenwechsel
17/7

St.-Josef-Stift
und Nordrhein-Westfalen Gesamt

Teilnehmende Krankenhäuser (Nordrhein-Westfalen): 208
Anzahl Datensätze Gesamt: 2.653
Datensatzversion: 17/7 2010 13.0
Datenbankstand: 01. März 2011
2010 - D10531-L70669-P33225

Jahresauswertung 2010
Knie-Endoprothesenwechsel
und -komponentenwechsel
17/7

Qualitätsindikatoren

St.-Josef-Stift
und Nordrhein-Westfalen Gesamt

Teilnehmende Krankenhäuser (Nordrhein-Westfalen): 208
Anzahl Datensätze Gesamt: 2.653
Datensatzversion: 17/7 2010 13.0
Datenbankstand: 01. März 2011
2010 - D10531-L70669-P33225

Übersicht Qualitätsindikatoren

Qualitätsindikator ¹	Fälle Krankenhaus	Ergebnis Krankenhaus	Ergebnis Gesamt	Referenz- bereich	Seite
2010/17n7-KNIE-WECH/295 QI 1: Indikation	51 / 52	98,1%	96,5%	>= 84,5%	1.1
2010/17n7-KNIE-WECH/292 QI 2: Perioperative Antibiotikaprophylaxe	52 / 52	100,0%	99,7%	>= 95%	1.4
2010/17n7-KNIE-WECH/2291 QI 3: Gehfähigkeit bei Entlassung	0 / 52	0,0%	0,4%	<= 4,1%	1.7
2010/17n7-KNIE-WECH/2220 QI 4: Gefäßläsion oder Nervenschaden	0 / 52	0,0%	0,3%	<= 2%	1.10
2010/17n7-KNIE-WECH/300 QI 5: Fraktur	0 / 52	0,0%	0,5%	<= 4%	1.12
2010/17n7-KNIE-WECH/301 QI 6: Postoperative Wundinfektion	1 / 52	1,9%	0,8%	nicht definiert	1.14
2010/17n7-KNIE-WECH/473 QI 7: Wundhämatome/Nachblutungen	1 / 52	1,9%	2,1%	<= 15%	1.22
2010/17n7-KNIE-WECH/474 QI 8: Allgemeine postoperative Komplikationen	1 / 52	1,9%	1,1%	<= 7,7%	1.25
2010/17n7-KNIE-WECH/475 QI 9: Reoperationen wegen Komplikation	0 / 52	0,0%	2,3%	<= 12%	1.28
2010/17n7-KNIE-WECH/476 QI 10: Letalität	0 / 52	0,0%	0,3%	Sentinel Event	1.30

¹ Die Qualitätsindikatoren sind für alle Patienten mit Alter >= 20 Jahre berechnet.

Qualitätsindikator 1: Indikation

Qualitätsziel: Oft eine angemessene Indikation anhand der klinischen Symptomatik, röntgenologischer Kriterien oder Entzündungszeichen

Grundgesamtheit: Alle Patienten

Kennzahl-ID: 2010/17n7-KNIE-WECH/295

Referenzbereich: >= 84,5% (Toleranzbereich) (5%-Perzentil der Krankenhausergebnisse Bund)

	Krankenhaus 2010		Gesamt 2010	
	Anzahl	%	Anzahl	%
Schmerzen				
Patienten mit Belastungsschmerz	28 / 52	53,8%	876 / 2.653	33,0%
Patienten mit Ruheschmerz	24 / 52	46,2%	1.734 / 2.653	65,4%
Röntgenologische Kriterien				
Patienten mit Implantatwanderung	29 / 52	55,8%	836 / 2.653	31,5%
Patienten mit Lockerung Femur-Komponente	22 / 52	42,3%	1.100 / 2.653	41,5%
Patienten mit Lockerung Tibia-Komponente	26 / 52	50,0%	1.478 / 2.653	55,7%
Patienten mit Lockerung Patella-Komponente	3 / 52	5,8%	88 / 2.653	3,3%
Patienten mit Substanzverlust Femur	21 / 52	40,4%	719 / 2.653	27,1%
Patienten mit Substanzverlust Tibia	23 / 52	44,2%	919 / 2.653	34,6%
Patienten mit Verschleiß der Gleitfläche	28 / 52	53,8%	706 / 2.653	26,6%
Patienten mit periprothetischer Fraktur	5 / 52	9,6%	226 / 2.653	8,5%
Patienten mit Prothesen(sub)luxation	2 / 52	3,8%	103 / 2.653	3,9%
Patienten mit Instabilität im Kniegelenk	31 / 52	59,6%	1.175 / 2.652	44,3%
Patienten mit Zunahme der Arthrose	3 / 52	5,8%	504 / 2.652	19,0%
Entzündungszeichen				
Patienten mit Entzündungszeichen im Labor	7 / 52	13,5%	361 / 2.653	13,6%
Patienten mit Erregernachweis	1 / 52	1,9%	173 / 2.653	6,5%
Patienten mit mindestens einem Schmerzkriterium und mindestens einem röntgenologischen oder Entzündungskriterium	51 / 52	98,1%	2.561 / 2.653	96,5%
Vertrauensbereich		89,5% - 100,0%		95,8% - 97,2%
Referenzbereich		>= 84,5%		>= 84,5%

Vorjahresdaten	Krankenhaus 2009		Gesamt 2009	
	Anzahl	%	Anzahl	%
Patienten mit mindestens einem Schmerz Kriterium und mindestens einem röntgenologischen oder Entzündungskriterium Vertrauensbereich	43 / 45	95,6% 84,6% - 99,6%	2.253 / 2.373	94,9% 94,0% - 95,8%

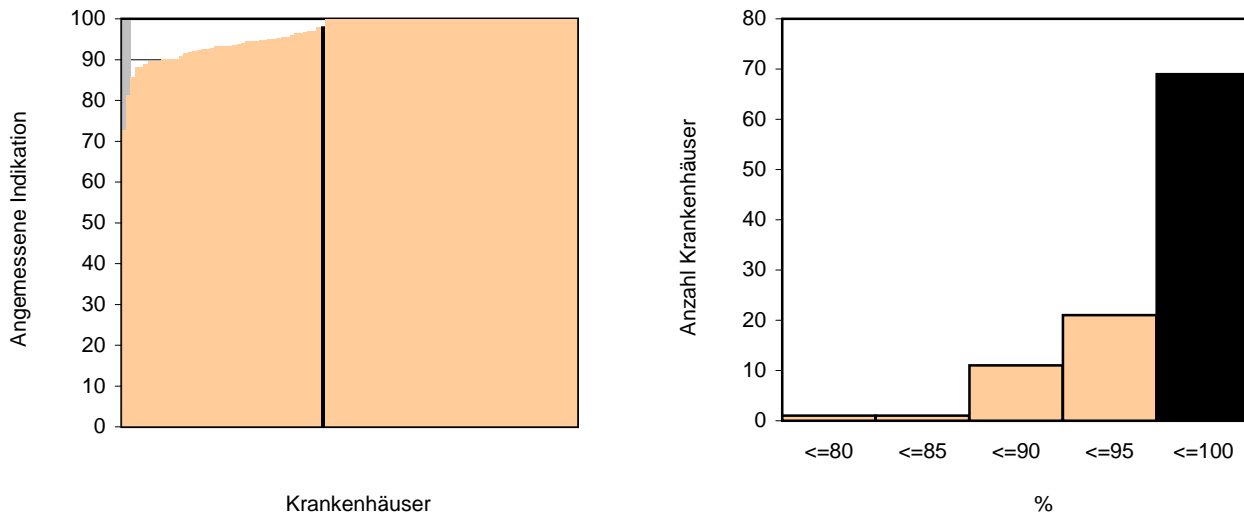
Verteilung der Krankenhausergebnisse [Diagramm 1, Kennzahl-ID 2010/17n7-KNIE-WECH/295]:

Anteil von Patienten mit mindestens einem der genannten Schmerzkriterien und mindestens einem röntgenologischen oder Entzündungskriterium an allen Patienten

Krankenhäuser mit mindestens 10 Fällen in dieser Grundgesamtheit:

103 Krankenhäuser haben mindestens 10 Fälle in dieser Grundgesamtheit.

Das ausgewertete Krankenhaus ist farblich hervorgehoben.

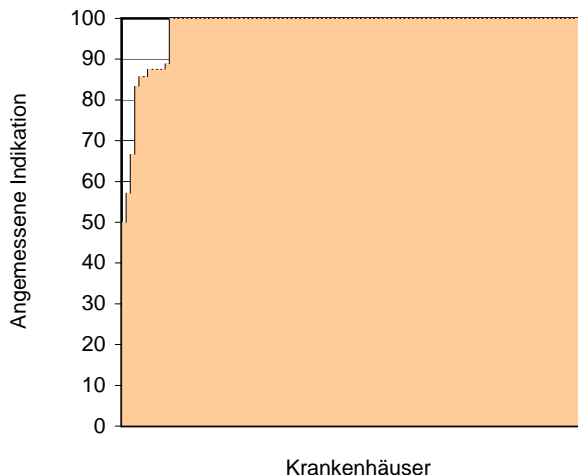


Perzentil der Ergebnisse der Krankenhäuser (%)	Min	P05	P10	P25	Median	P75	P90	P95	Max
	72,7	88,9	90,0	93,5	100,0	100,0	100,0	100,0	100,0

Krankenhäuser mit weniger als 10 Fällen in dieser Grundgesamtheit:

105 Krankenhäuser haben weniger als 10 Fälle in dieser Grundgesamtheit.

Das ausgewertete Krankenhaus hat mindestens 10 Fälle und wird daher nicht dargestellt.



Perzentil der Ergebnisse der Krankenhäuser (%)	Min	P05	P10	P25	Median	P75	P90	P95	Max
	50,0	85,7	88,9	100,0	100,0	100,0	100,0	100,0	100,0

0 Krankenhäuser haben keinen Fall in dieser Grundgesamtheit.

Qualitätsindikator 2: Perioperative Antibiotikaphylaxe

Qualitätsziel: Grundsätzlich perioperative Antibiotikaphylaxe

Grundgesamtheit:
 Gruppe 1: Alle Patienten
 Gruppe 2: Operationsdauer <= 120 min
 Gruppe 3: Operationsdauer > 120 min

Kennzahl-ID: Gruppe 1: 2010/17n7-KNIE-WECH/292

Referenzbereich: Gruppe 1: >= 95% (Zielbereich)

	Krankenhaus 2010		
	Gruppe 1 Alle Patienten	Gruppe 2 OP-Dauer <= 120 min	Gruppe 3 OP-Dauer > 120 min
Patienten mit perioperativer Antibiotikaphylaxe	52 / 52 100,0%	18 / 18 100,0%	34 / 34 100,0%
Vertrauensbereich	93,2% - 100,0%		
Referenzbereich	>= 95%		
davon			
single shot	15 / 52 28,8%	7 / 18 38,9%	8 / 34 23,5%
Zweitgabe oder öfter	37 / 52 71,2%	11 / 18 61,1%	26 / 34 76,5%

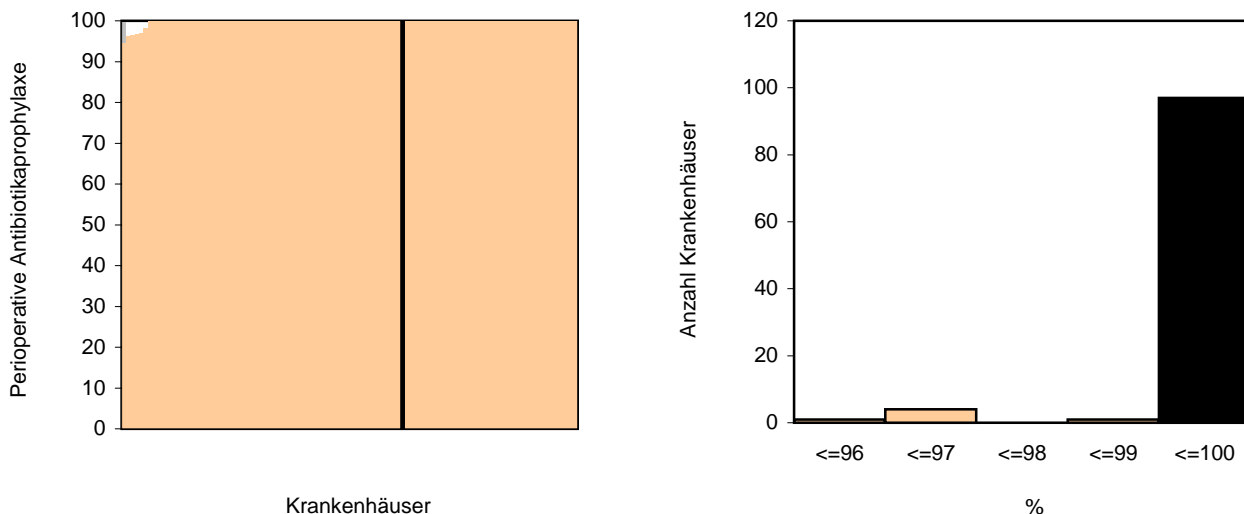
	Gesamt 2010		
	Gruppe 1 Alle Patienten	Gruppe 2 OP-Dauer <= 120 min	Gruppe 3 OP-Dauer > 120 min
Patienten mit perioperativer Antibiotikaphylaxe	2.645 / 2.653 99,7%	1.278 / 1.283 99,6%	1.367 / 1.370 99,8%
Vertrauensbereich	99,4% - 99,9%		
Referenzbereich	>= 95%		
davon			
single shot	1.232 / 2.645 46,6%	711 / 1.278 55,6%	521 / 1.367 38,1%
Zweitgabe oder öfter	1.413 / 2.645 53,4%	567 / 1.278 44,4%	846 / 1.367 61,9%

Vorjahresdaten	Krankenhaus 2009		
	Gruppe 1 Alle Patienten	Gruppe 2 OP-Dauer <= 120 min	Gruppe 3 OP-Dauer > 120 min
Patienten mit perioperativer Antibiotikaprophylaxe Vertrauensbereich	45 / 45 100,0% 92,1% - 100,0%	12 / 12 100,0%	33 / 33 100,0%

Vorjahresdaten	Gesamt 2009		
	Gruppe 1 Alle Patienten	Gruppe 2 OP-Dauer <= 120 min	Gruppe 3 OP-Dauer > 120 min
Patienten mit perioperativer Antibiotikaprophylaxe Vertrauensbereich	2.368 / 2.373 99,8% 99,5% - 99,9%	1.056 / 1.060 99,6%	1.312 / 1.313 99,9%

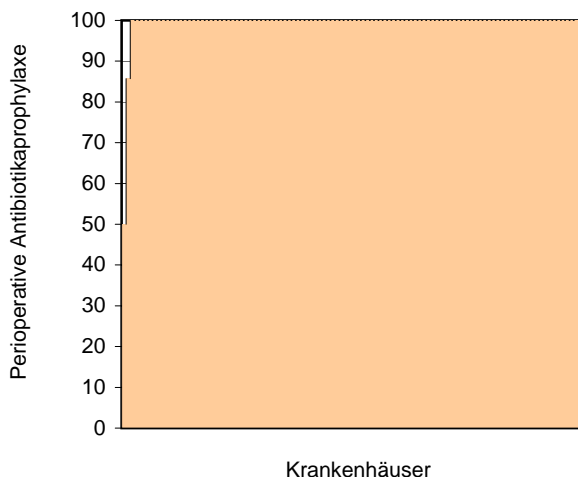
**Verteilung der Krankenhausergebnisse [Diagramm 2, Kennzahl-ID 2010/17n7-KNIE-WECH/292]:
 Anteil von Patienten mit perioperativer Antibiotikaprophylaxe an allen Patienten**

Krankenhäuser mit mindestens 10 Fällen in dieser Grundgesamtheit:
 103 Krankenhäuser haben mindestens 10 Fälle in dieser Grundgesamtheit.
 Das ausgewertete Krankenhaus ist farblich hervorgehoben.



Perzentil der Ergebnisse der Krankenhäuser (%)	Min	P05	P10	P25	Median	P75	P90	P95	Max
	94,4	98,2	100,0	100,0	100,0	100,0	100,0	100,0	100,0

Krankenhäuser mit weniger als 10 Fällen in dieser Grundgesamtheit:
 105 Krankenhäuser haben weniger als 10 Fälle in dieser Grundgesamtheit.
 Das ausgewertete Krankenhaus hat mindestens 10 Fälle und wird daher nicht dargestellt.



Perzentil der Ergebnisse der Krankenhäuser (%)	Min	P05	P10	P25	Median	P75	P90	P95	Max
	50,0	100,0	100,0	100,0	100,0	100,0	100,0	100,0	100,0

0 Krankenhäuser haben keinen Fall in dieser Grundgesamtheit.

Qualitätsindikator 3: Gehfähigkeit bei Entlassung

Qualitätsziel: Selten operationsbedingte Einschränkung des Gehens bei Entlassung

Grundgesamtheit: Alle Patienten mit folgenden Entlassungsgründen:
 - Behandlung regulär beendet
 - Behandlung beendet, nachstationäre Behandlung vorgesehen
 - Verlegung in ein anderes Krankenhaus
 - Entlassung in eine Rehabilitationseinrichtung
 und
 Gruppe 1: alle Patienten
 Gruppe 2: mit postoperativer Verweildauer < 5 Tage¹
 Gruppe 3: mit postoperativer Verweildauer von 5 bis 10 Tagen
 Gruppe 4: mit postoperativer Verweildauer von 11 bis 15 Tagen
 Gruppe 5: mit postoperativer Verweildauer > 15 Tage¹

Kennzahl-ID: Gruppe 1: 2010/17n7-KNIE-WECH/2291

Referenzbereich: Gruppe 1: <= 4,1% (Toleranzbereich) (95%-Perzentil der Krankenhausergebnisse Bund)

	Krankenhaus 2010		Gesamt 2010	
	Anzahl	%	Anzahl	%
Selbständiges Gehen bei Entlassung möglich	52 / 52	100,0%	2.578 / 2.612	98,7%
Patienten mit operationsbedingter Einschränkung des Gehens bei Entlassung ²				
Gruppe 1 (alle Patienten)	0 / 52	0,0%	10 / 2.612	0,4%
Vertrauensbereich		0,0% - 6,8%		0,2% - 0,7%
Referenzbereich		<= 4,1%		<= 4,1%
Gruppe 2 (< 5 Tage)	0 / 1	0,0%	0 / 18	0,0%
Gruppe 3 (5 - 10 Tage)	0 / 3	0,0%	0 / 668	0,0%
Gruppe 4 (11 - 15 Tage)	0 / 31	0,0%	3 / 1.382	0,2%
Gruppe 5 (> 15 Tage)	0 / 17	0,0%	7 / 544	1,3%

¹ eingeschränkt auf gültige Angaben zur postoperativen Verweildauer

² d. h. Patient präoperativ gehfähig, bei Entlassung nicht gehfähig

Vorjahresdaten	Krankenhaus 2009		Gesamt 2009	
	Anzahl	%	Anzahl	%
Patienten mit operationsbedingter Einschränkung des Gehens bei Entlassung ¹ Gruppe 1 (alle Patienten) Vertrauensbereich	0 / 45	0,0% 0,0% - 7,9%	13 / 2.343	0,6% 0,3% - 0,9%

¹ d. h. Patient präoperativ gehfähig, bei Entlassung nicht gehfähig

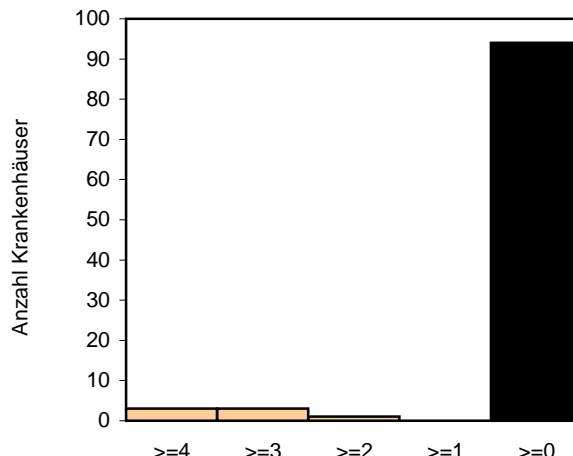
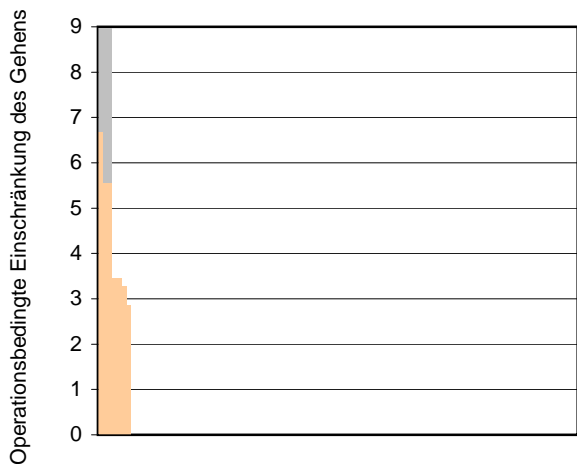
Verteilung der Krankenhausergebnisse [Diagramm 3, Kennzahl-ID 2010/17n7-KNIE-WECH/2291]:

Anteil von Patienten mit operationsbedingter Einschränkung des Gehens bei Entlassung an allen Patienten mit den Entlassungsgründen 1, 2, 6, 8, 9

Krankenhäuser mit mindestens 10 Fällen in dieser Grundgesamtheit:

101 Krankenhäuser haben mindestens 10 Fälle in dieser Grundgesamtheit.

Das ausgewertete Krankenhaus hat einen Ergebniswert unterhalb der Darstellungsgrenze und wird nicht gesondert markiert.



Krankenhäuser

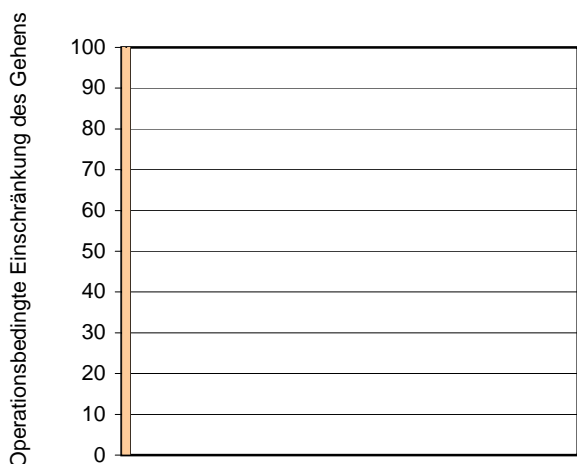
%

Perzentil der Ergebnisse der Krankenhäuser (%)	Min	P05	P10	P25	Median	P75	P90	P95	Max
	0,0	0,0	0,0	0,0	0,0	0,0	0,0	3,3	6,7

Krankenhäuser mit weniger als 10 Fällen in dieser Grundgesamtheit:

107 Krankenhäuser haben weniger als 10 Fälle in dieser Grundgesamtheit.

Das ausgewertete Krankenhaus hat mindestens 10 Fälle und wird daher nicht dargestellt.



Krankenhäuser

Perzentil der Ergebnisse der Krankenhäuser (%)	Min	P05	P10	P25	Median	P75	P90	P95	Max
	0,0	0,0	0,0	0,0	0,0	0,0	0,0	0,0	100,0

0 Krankenhäuser haben keinen Fall in dieser Grundgesamtheit.

Qualitätsindikator 4: Gefäßläsion oder Nervenschaden

Qualitätsziel: Selten Gefäßläsion oder Nervenschaden als behandlungsbedürftige intra- oder postoperative chirurgische Komplikation

Grundgesamtheit: Alle Patienten

Kennzahl-ID: 2010/17n7-KNIE-WECH/2220

Referenzbereich: <= 2% (Toleranzbereich)

	Krankenhaus 2010		Gesamt 2010	
	Anzahl	%	Anzahl	%
Patienten mit Gefäßläsion	0 / 52	0,0%	0 / 2.653	0,0%
Patienten mit Nervenschaden	0 / 52	0,0%	7 / 2.653	0,3%
Patienten mit einer der oben genannten Komplikationen	0 / 52	0,0%	7 / 2.653	0,3%
Vertrauensbereich		0,0% - 6,8%		0,1% - 0,5%
Referenzbereich		<= 2%		<= 2%

Vorjahresdaten	Krankenhaus 2009		Gesamt 2009	
	Anzahl	%	Anzahl	%
Patienten mit einer der oben genannten Komplikationen	0 / 45	0,0%	5 / 2.373	0,2%
Vertrauensbereich		0,0% - 7,9%		0,1% - 0,5%

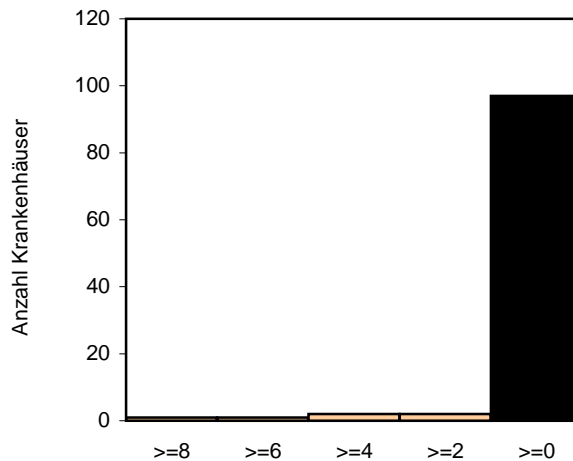
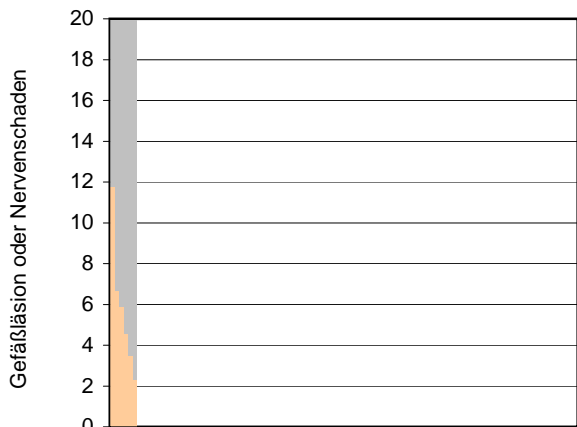
Verteilung der Krankenhausergebnisse [Diagramm 4, Kennzahl-ID 2010/17n7-KNIE-WECH/2220]:

Anteil von Patienten mit Gefäßläsion oder Nervenschaden als behandlungsbedürftige intra- oder postoperative chirurgische Komplikation an allen Patienten

Krankenhäuser mit mindestens 10 Fällen in dieser Grundgesamtheit:

103 Krankenhäuser haben mindestens 10 Fälle in dieser Grundgesamtheit.

Das ausgewertete Krankenhaus hat einen Ergebniswert unterhalb der Darstellungsgrenze und wird nicht gesondert markiert.



Krankenhäuser

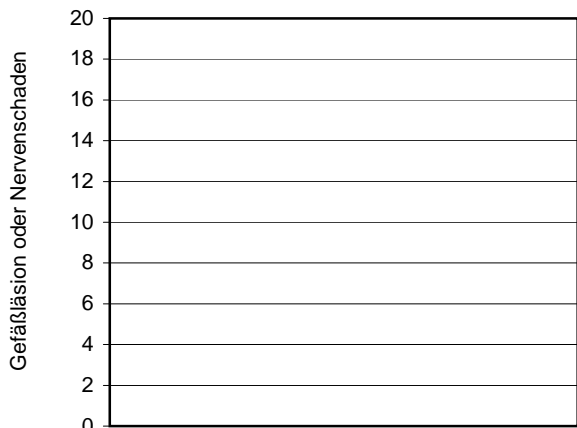
%

Perzentil der Ergebnisse der Krankenhäuser (%)	Min	P05	P10	P25	Median	P75	P90	P95	Max
	0,0	0,0	0,0	0,0	0,0	0,0	0,0	2,3	11,8

Krankenhäuser mit weniger als 10 Fällen in dieser Grundgesamtheit:

105 Krankenhäuser haben weniger als 10 Fälle in dieser Grundgesamtheit.

Das ausgewertete Krankenhaus hat mindestens 10 Fälle und wird daher nicht dargestellt.



Krankenhäuser

Perzentil der Ergebnisse der Krankenhäuser (%)	Min	P05	P10	P25	Median	P75	P90	P95	Max
	0,0	0,0	0,0	0,0	0,0	0,0	0,0	0,0	0,0

0 Krankenhäuser haben keinen Fall in dieser Grundgesamtheit.

Qualitätsindikator 5: Fraktur

Qualitätsziel: Selten Fraktur als behandlungsbedürftige intra- oder postoperative chirurgische Komplikation

Grundgesamtheit: Alle Patienten

Kennzahl-ID: 2010/17n7-KNIE-WECH/300

Referenzbereich: <= 4% (Toleranzbereich)

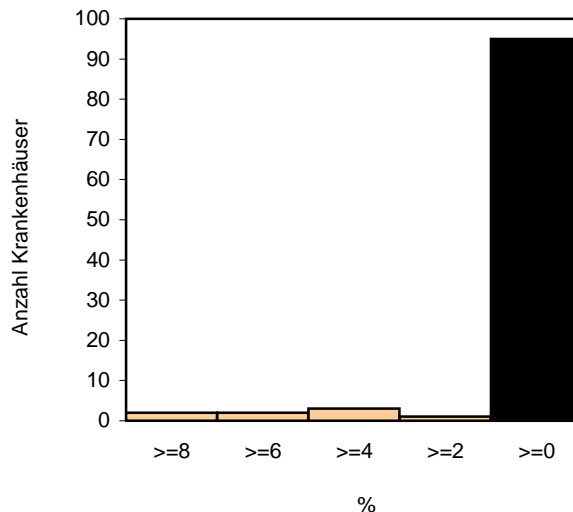
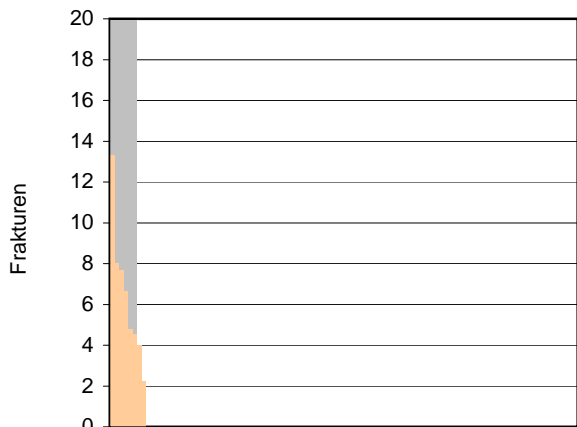
	Krankenhaus 2010		Gesamt 2010	
	Anzahl	%	Anzahl	%
Patienten mit Fraktur	0 / 52	0,0%	13 / 2.653	0,5%
Vertrauensbereich		0,0% - 6,8%		0,3% - 0,8%
Referenzbereich		<= 4%		<= 4%

Vorjahresdaten	Krankenhaus 2009		Gesamt 2009	
	Anzahl	%	Anzahl	%
Patienten mit Fraktur	0 / 45	0,0%	12 / 2.373	0,5%
Vertrauensbereich		0,0% - 7,9%		0,3% - 0,9%

**Verteilung der Krankenhausergebnisse [Diagramm 5, Kennzahl-ID 2010/17n7-KNIE-WECH/300]:
 Anteil von Patienten mit Fraktur als behandlungsbedürftige intra- oder postoperative chirurgische Komplikation an allen Patienten**

Krankenhäuser mit mindestens 10 Fällen in dieser Grundgesamtheit:

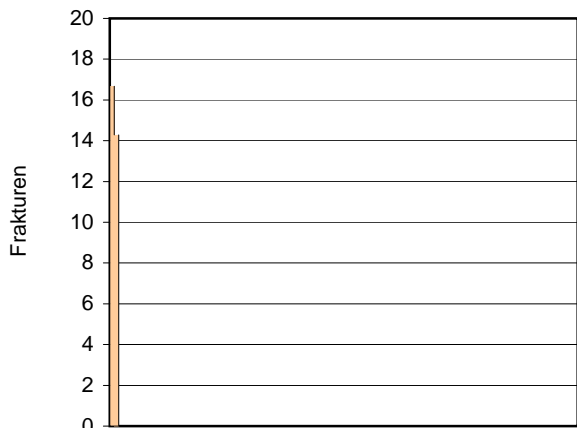
103 Krankenhäuser haben mindestens 10 Fälle in dieser Grundgesamtheit.
 Das ausgewertete Krankenhaus hat einen Ergebniswert unterhalb der Darstellungsgrenze und wird nicht gesondert markiert.



Perzentil der Ergebnisse der Krankenhäuser (%)	Min	P05	P10	P25	Median	P75	P90	P95	Max
	0,0	0,0	0,0	0,0	0,0	0,0	0,0	4,5	13,3

Krankenhäuser mit weniger als 10 Fällen in dieser Grundgesamtheit:

105 Krankenhäuser haben weniger als 10 Fälle in dieser Grundgesamtheit.
 Das ausgewertete Krankenhaus hat mindestens 10 Fälle und wird daher nicht dargestellt.



Perzentil der Ergebnisse der Krankenhäuser (%)	Min	P05	P10	P25	Median	P75	P90	P95	Max
	0,0	0,0	0,0	0,0	0,0	0,0	0,0	0,0	16,7

0 Krankenhäuser haben keinen Fall in dieser Grundgesamtheit.

Qualitätsindikator 6: Postoperative Wundinfektion

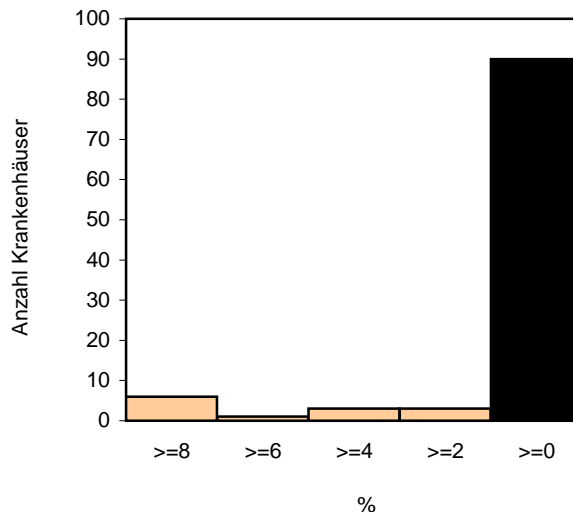
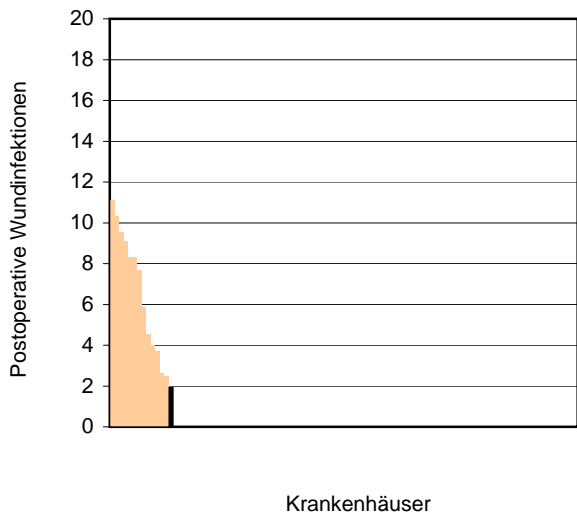
Qualitätsziel:	Selten postoperative Wundinfektionen (nach CDC-Kriterien)
Grundgesamtheit:	Alle Patienten
Kennzahl-ID:	2010/17n7-KNIE-WECH/301
Referenzbereich:	Ein Referenzbereich ist für diesen Qualitätsindikator derzeit nicht definiert.

	Krankenhaus 2010		Gesamt 2010	
	Anzahl	%	Anzahl	%
Alle Patienten mit postoperativer Wundinfektion Vertrauensbereich Referenzbereich	1 / 52	1,9% 0,0% - 10,5% nicht definiert	22 / 2.653	0,8% 0,5% - 1,3% nicht definiert
Patienten mit postoperativer Wundinfektion (CDC A1) (oberflächliche Wundinfektion)	1 / 52	1,9%	11 / 2.653	0,4%
Patienten mit postoperativer Wundinfektion (tiefe Wundinfektion (CDC A2) oder Infektion von Räumen und Organen (CDC A3))	0 / 52	0,0%	11 / 2.653	0,4%

Vorjahresdaten	Krankenhaus 2009		Gesamt 2009	
	Anzahl	%	Anzahl	%
Alle Patienten mit postoperativer Wundinfektion Vertrauensbereich	0 / 45	0,0% 0,0% - 7,9%	31 / 2.373	1,3% 0,9% - 1,9%

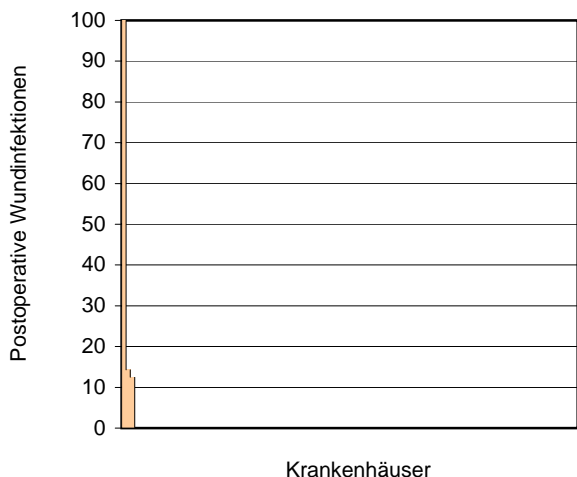
**Verteilung der Krankenhausergebnisse [Diagramm 6, Kennzahl-ID 2010/17n7-KNIE-WECH/301]:
 Anteil von Patienten mit postoperativen Wundinfektionen an allen Patienten**

Krankenhäuser mit mindestens 10 Fällen in dieser Grundgesamtheit:
 103 Krankenhäuser haben mindestens 10 Fälle in dieser Grundgesamtheit.
 Das ausgewertete Krankenhaus ist farblich hervorgehoben.



Perzentil der Ergebnisse der Krankenhäuser (%)	Min	P05	P10	P25	Median	P75	P90	P95	Max
	0,0	0,0	0,0	0,0	0,0	0,0	3,7	8,3	11,1

Krankenhäuser mit weniger als 10 Fällen in dieser Grundgesamtheit:
 105 Krankenhäuser haben weniger als 10 Fälle in dieser Grundgesamtheit.
 Das ausgewertete Krankenhaus hat mindestens 10 Fälle und wird daher nicht dargestellt.



Perzentil der Ergebnisse der Krankenhäuser (%)	Min	P05	P10	P25	Median	P75	P90	P95	Max
	0,0	0,0	0,0	0,0	0,0	0,0	0,0	0,0	100,0

0 Krankenhäuser haben keinen Fall in dieser Grundgesamtheit.

Risikoadjustierte postoperative Wundinfektion

Postoperative Wundinfektion: Stratifizierung mit Risikoklassen nach NNIS¹

Risikofaktor	Bedingung	Risikopunkt
ASA	ASA \geq 3	1
OP-Dauer	OP-Dauer > 75%-Perzentil der OP-Dauerverteilung in der Grundgesamtheit hier: > 156 min	1
Wundkontaminationsklassifikation	kontaminierter oder septischer Eingriff	1

Risikoklassen	
0	Patienten mit 0 Risikopunkten
1	Patienten mit 1 Risikopunkt
2	Patienten mit 2 Risikopunkten
3	Patienten mit 3 Risikopunkten

¹ National Nosocomial Infections Surveillance of the Centers for Disease Control
 Referenz: Culver et al: Surgical Wound Infection Rates By Wound Class, Operative Procedure, and Patient Risk Index
 Am J Med 91:152 (1991)

Risikoadjustierte postoperative Wundinfektion

Postoperative Wundinfektion: Stratifizierung mit Risikoklassen nach NNIS¹

Grundgesamtheit: Alle Patienten

	Krankenhaus 2010		Gesamt 2010	
	Anzahl	%	Anzahl	%
Risikoklasse 0	26 / 52	50,0%	1.132 / 2.653	42,7%
Risikoklasse 1	22 / 52	42,3%	1.155 / 2.653	43,5%
Risikoklasse 2	4 / 52	7,7%	350 / 2.653	13,2%
Risikoklasse 3	0 / 52	0,0%	16 / 2.653	0,6%

¹ National Nosocomial Infections Surveillance of the Centers for Disease Control
 Referenz: Culver et al: Surgical Wound Infection Rates By Wound Class,
 Operative Procedure, and Patient Risk Index
 Am J Med 91:152 (1991)

Risikoadjustierte postoperative Wundinfektion

Postoperative Wundinfektion: Stratifizierung mit Risikoklassen nach NNIS¹ Risikoklasse 0

Grundgesamtheit: Alle Patienten der Risikoklasse 0

	Krankenhaus 2010		Gesamt 2010	
	Anzahl	%	Anzahl	%
Alle Patienten mit postoperativer Wundinfektion	0 / 26	0,0%	5 / 1.132	0,4%
Patienten mit postoperativer Wundinfektion (CDC A1) (oberflächliche Wundinfektion)	0 / 26	0,0%	4 / 1.132	0,4%
Patienten mit postoperativer Wundinfektion (CDC A2) (tiefe Wundinfektion)	0 / 26	0,0%	1 / 1.132	0,1%
Patienten mit postoperativer Wundinfektion (CDC A3) (Infektion von Räumen und Organen im OP-Gebiet)	0 / 26	0,0%	0 / 1.132	0,0%

¹ National Nosocomial Infections Surveillance of the Centers for Disease Control
 Referenz: Culver et al: Surgical Wound Infection Rates By Wound Class,
 Operative Procedure, and Patient Risk Index
 Am J Med 91:152 (1991)

Risikoadjustierte postoperative Wundinfektion

Postoperative Wundinfektion: Stratifizierung mit Risikoklassen nach NNIS¹ Risikoklasse 1

Grundgesamtheit: Alle Patienten der Risikoklasse 1

	Krankenhaus 2010		Gesamt 2010	
	Anzahl	%	Anzahl	%
Alle Patienten mit postoperativer Wundinfektion	0 / 22	0,0%	10 / 1.155	0,9%
Patienten mit postoperativer Wundinfektion (CDC A1) (oberflächliche Wundinfektion)	0 / 22	0,0%	3 / 1.155	0,3%
Patienten mit postoperativer Wundinfektion (CDC A2) (tiefe Wundinfektion)	0 / 22	0,0%	6 / 1.155	0,5%
Patienten mit postoperativer Wundinfektion (CDC A3) (Infektion von Räumen und Organen im OP-Gebiet)	0 / 22	0,0%	1 / 1.155	0,1%

¹ National Nosocomial Infections Surveillance of the Centers for Disease Control
 Referenz: Culver et al: Surgical Wound Infection Rates By Wound Class,
 Operative Procedure, and Patient Risk Index
 Am J Med 91:152 (1991)

Risikoadjustierte postoperative Wundinfektion

Postoperative Wundinfektion: Stratifizierung mit Risikoklassen nach NNIS¹ Risikoklasse 2

Grundgesamtheit: Alle Patienten der Risikoklasse 2

	Krankenhaus 2010		Gesamt 2010	
	Anzahl	%	Anzahl	%
Alle Patienten mit postoperativer Wundinfektion	1 / 4	25,0%	7 / 350	2,0%
Patienten mit postoperativer Wundinfektion (CDC A1) (oberflächliche Wundinfektion)	1 / 4	25,0%	4 / 350	1,1%
Patienten mit postoperativer Wundinfektion (CDC A2) (tiefe Wundinfektion)	0 / 4	0,0%	3 / 350	0,9%
Patienten mit postoperativer Wundinfektion (CDC A3) (Infektion von Räumen und Organen im OP-Gebiet)	0 / 4	0,0%	0 / 350	0,0%

¹ National Nosocomial Infections Surveillance of the Centers for Disease Control
 Referenz: Culver et al: Surgical Wound Infection Rates By Wound Class, Operative Procedure, and Patient Risk Index
 Am J Med 91:152 (1991)

Risikoadjustierte postoperative Wundinfektion

Postoperative Wundinfektion: Stratifizierung mit Risikoklassen nach NNIS¹ Risikoklasse 3

Grundgesamtheit: Alle Patienten der Risikoklasse 3

	Krankenhaus 2010		Gesamt 2010	
	Anzahl	%	Anzahl	%
Alle Patienten mit postoperativer Wundinfektion	0 / 0		0 / 16	0,0%
Patienten mit postoperativer Wundinfektion (CDC A1) (oberflächliche Wundinfektion)	0 / 0		0 / 16	0,0%
Patienten mit postoperativer Wundinfektion (CDC A2) (tiefe Wundinfektion)	0 / 0		0 / 16	0,0%
Patienten mit postoperativer Wundinfektion (CDC A3) (Infektion von Räumen und Organen im OP-Gebiet)	0 / 0		0 / 16	0,0%

¹ National Nosocomial Infections Surveillance of the Centers for Disease Control
 Referenz: Culver et al: Surgical Wound Infection Rates By Wound Class, Operative Procedure, and Patient Risk Index
 Am J Med 91:152 (1991)

Qualitätsindikator 7: Wundhämatome/Nachblutungen

Qualitätsziel: Selten Wundhämatome/Nachblutungen

Grundgesamtheit: Alle Patienten

Kennzahl-ID: 2010/17n7-KNIE-WECH/473

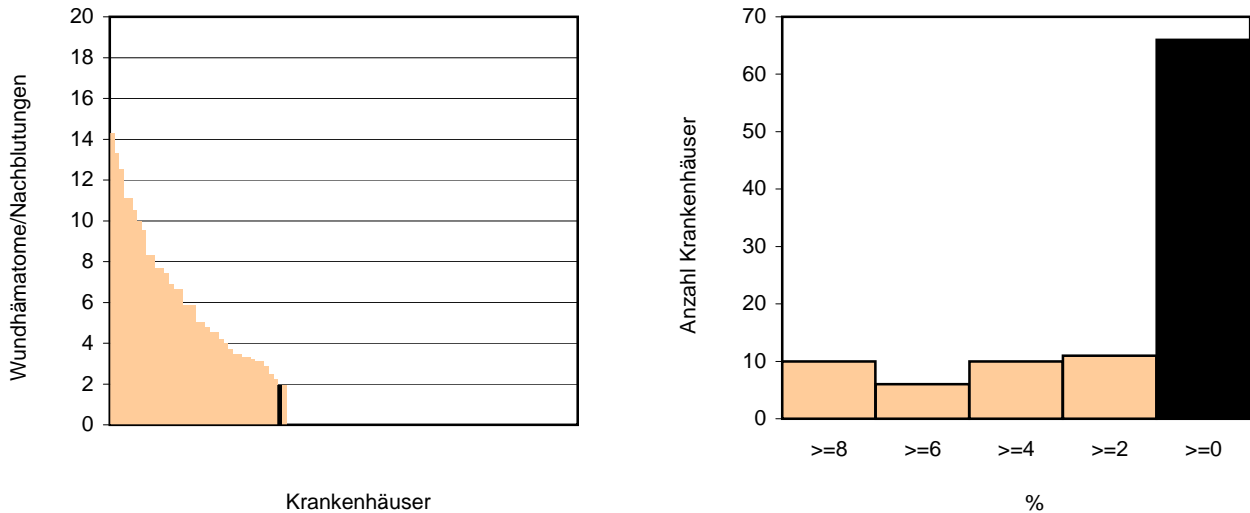
Referenzbereich: <= 15% (Toleranzbereich)

	Krankenhaus 2010		Gesamt 2010	
	Anzahl	%	Anzahl	%
Patienten mit Wundhämatom/Nachblutung	1 / 52	1,9%	55 / 2.653	2,1%
Vertrauensbereich		0,0% - 10,5%		1,6% - 2,7%
Referenzbereich		<= 15%		<= 15%

Vorjahresdaten	Krankenhaus 2009		Gesamt 2009	
	Anzahl	%	Anzahl	%
Patienten mit Wundhämatom/Nachblutung	0 / 45	0,0%	49 / 2.373	2,1%
Vertrauensbereich		0,0% - 7,9%		1,5% - 2,7%

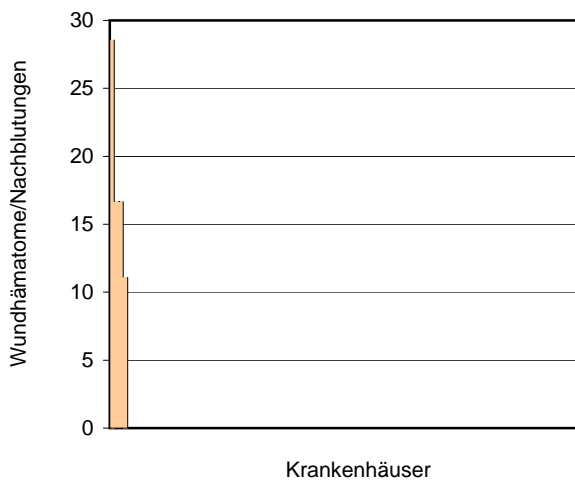
**Verteilung der Krankenhausergebnisse [Diagramm 7, Kennzahl-ID 2010/17n7-KNIE-WECH/473]:
 Anteil von Patienten mit Wundhämatom/Nachblutung an allen Patienten**

Krankenhäuser mit mindestens 10 Fällen in dieser Grundgesamtheit:
 103 Krankenhäuser haben mindestens 10 Fälle in dieser Grundgesamtheit.
 Das ausgewertete Krankenhaus ist farblich hervorgehoben.



Perzentil der Ergebnisse der Krankenhäuser (%)	Min	P05	P10	P25	Median	P75	P90	P95	Max
	0,0	0,0	0,0	0,0	0,0	4,0	7,7	10,5	14,3

Krankenhäuser mit weniger als 10 Fällen in dieser Grundgesamtheit:
 105 Krankenhäuser haben weniger als 10 Fälle in dieser Grundgesamtheit.
 Das ausgewertete Krankenhaus hat mindestens 10 Fälle und wird daher nicht dargestellt.



Perzentil der Ergebnisse der Krankenhäuser (%)	Min	P05	P10	P25	Median	P75	P90	P95	Max
	0,0	0,0	0,0	0,0	0,0	0,0	0,0	0,0	28,6

0 Krankenhäuser haben keinen Fall in dieser Grundgesamtheit.

Grundgesamtheit:
 Gruppe 1: Patienten mit OP-Dauer 20 - 120 min
 Gruppe 2: Patienten mit OP-Dauer 121 - 180 min
 Gruppe 3: Patienten mit OP-Dauer 181 - 240 min
 Gruppe 4: Patienten mit OP-Dauer > 240 min¹

	Krankenhaus 2010			
	Gruppe 1	Gruppe 2	Gruppe 3	Gruppe 4
	OP-Dauer 20 - 120 min	OP-Dauer 121 - 180 min	OP-Dauer 181 - 240 min	OP-Dauer > 240 min
Patienten mit Wund- hämatom/Nachblutung	0 / 18 0,0%	1 / 27 3,7%	0 / 6 0,0%	0 / 1 0,0%

	Gesamt 2010			
	Gruppe 1	Gruppe 2	Gruppe 3	Gruppe 4
	OP-Dauer 20 - 120 min	OP-Dauer 121 - 180 min	OP-Dauer 181 - 240 min	OP-Dauer > 240 min
Patienten mit Wund- hämatom/Nachblutung	22 / 1.283 1,7%	22 / 992 2,2%	9 / 317 2,8%	2 / 61 3,3%

¹ eingeschränkt auf gültige Angaben zur OP-Dauer

Qualitätsindikator 8: Allgemeine postoperative Komplikationen

Qualitätsziel:	Selten allgemeine postoperative Komplikationen		
Grundgesamtheit:	Gruppe 1:	Alle Patienten	
	Gruppe 2:	Patienten mit ASA 1 bis 2	
	Gruppe 3:	Patienten mit ASA 3 bis 4	
Kennzahl-ID:	Gruppe 1:	2010/17n7-KNIE-WECH/474	
Referenzbereich:	Gruppe 1:	<= 7,7% (Toleranzbereich) (95%-Perzentil der Krankenhausergebnisse Bund)	

	Krankenhaus 2010		
	Gruppe 1 Alle Patienten	Gruppe 2 Patienten mit ASA 1 - 2	Gruppe 3 Patienten mit ASA 3 - 4
Patienten mit Pneumonie	0 / 52 0,0%	0 / 39 0,0%	0 / 13 0,0%
Patienten mit kardiovaskulären Komplikationen	1 / 52 1,9%	1 / 39 2,6%	0 / 13 0,0%
Patienten mit tiefer Bein-/ Beckenvenenthrombose	0 / 52 0,0%	0 / 39 0,0%	0 / 13 0,0%
Patienten mit Lungenembolie	0 / 52 0,0%	0 / 39 0,0%	0 / 13 0,0%
Patienten mit sonstiger Komplikation	0 / 52 0,0%	0 / 39 0,0%	0 / 13 0,0%
Patienten mit mindestens einer der oben genannten Komplikationen (außer sonstige Komplikationen)	1 / 52 1,9%	1 / 39 2,6%	0 / 13 0,0%
Vertrauensbereich	0,0% - 10,5%		
Referenzbereich	<= 7,7%		

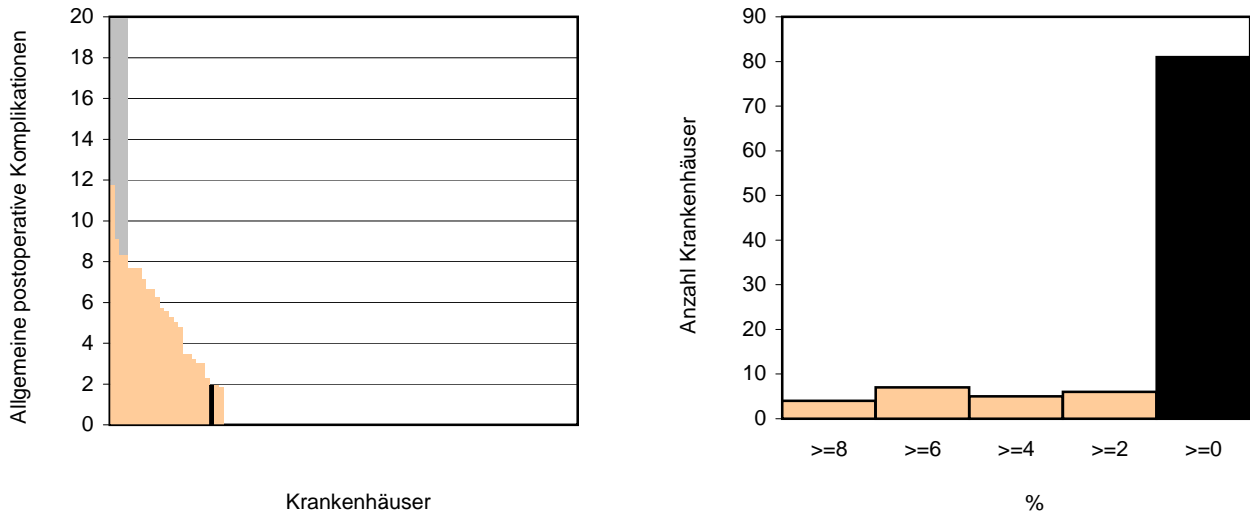
	Gesamt 2010		
	Gruppe 1 Alle Patienten	Gruppe 2 Patienten mit ASA 1 - 2	Gruppe 3 Patienten mit ASA 3 - 4
Patienten mit Pneumonie	3 / 2.653 0,1%	1 / 1.558 0,1%	2 / 1.095 0,2%
Patienten mit kardiovaskulären Komplikationen	16 / 2.653 0,6%	6 / 1.558 0,4%	10 / 1.095 0,9%
Patienten mit tiefer Bein-/ Beckenvenenthrombose	9 / 2.653 0,3%	7 / 1.558 0,4%	2 / 1.095 0,2%
Patienten mit Lungenembolie	3 / 2.653 0,1%	1 / 1.558 0,1%	2 / 1.095 0,2%
Patienten mit sonstiger Komplikation	56 / 2.653 2,1%	20 / 1.558 1,3%	36 / 1.095 3,3%
Patienten mit mindestens einer der oben genannten Komplikationen (außer sonstige Komplikationen)	30 / 2.653 1,1%	15 / 1.558 1,0%	15 / 1.095 1,4%
Vertrauensbereich	0,8% - 1,6%		
Referenzbereich	<= 7,7%		

Vorjahresdaten	Krankenhaus 2009		
	Gruppe 1 Alle Patienten	Gruppe 2 Patienten mit ASA 1 - 2	Gruppe 3 Patienten mit ASA 3 - 4
Patienten mit mindestens einer der oben genannten Komplikationen (außer sonstige Komplikationen)	2 / 45 4,4%	0 / 28 0,0%	2 / 17 11,8%
Vertrauensbereich	0,4% - 15,4%		

Vorjahresdaten	Gesamt 2009		
	Gruppe 1 Alle Patienten	Gruppe 2 Patienten mit ASA 1 - 2	Gruppe 3 Patienten mit ASA 3 - 4
Patienten mit mindestens einer der oben genannten Komplikationen (außer sonstige Komplikationen)	35 / 2.373 1,5%	9 / 1.391 0,6%	26 / 981 2,7%
Vertrauensbereich	1,0% - 2,0%		

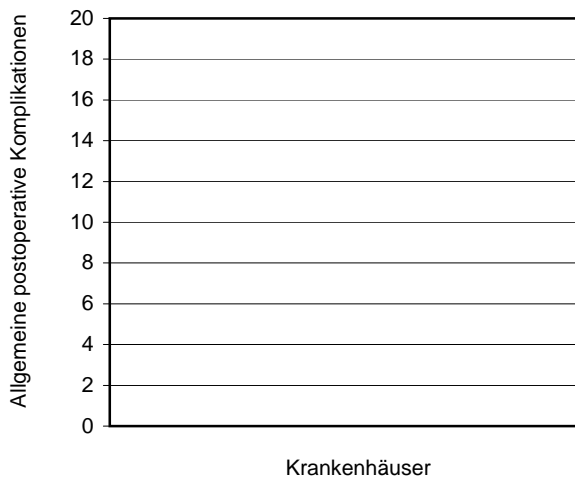
**Verteilung der Krankenhausergebnisse [Diagramm 8, Kennzahl-ID 2010/17n7-KNIE-WECH/474]:
 Anteil von Patienten mit mindestens einer der oben genannten Komplikationen (außer sonstige Komplikationen) an allen Patienten**

Krankenhäuser mit mindestens 10 Fällen in dieser Grundgesamtheit:
 103 Krankenhäuser haben mindestens 10 Fälle in dieser Grundgesamtheit.
 Das ausgewertete Krankenhaus ist farblich hervorgehoben.



Perzentil der Ergebnisse der Krankenhäuser (%)	Min	P05	P10	P25	Median	P75	P90	P95	Max
	0,0	0,0	0,0	0,0	0,0	0,0	6,3	7,7	11,8

Krankenhäuser mit weniger als 10 Fällen in dieser Grundgesamtheit:
 105 Krankenhäuser haben weniger als 10 Fälle in dieser Grundgesamtheit.
 Das ausgewertete Krankenhaus hat mindestens 10 Fälle und wird daher nicht dargestellt.



Perzentil der Ergebnisse der Krankenhäuser (%)	Min	P05	P10	P25	Median	P75	P90	P95	Max
	0,0	0,0	0,0	0,0	0,0	0,0	0,0	0,0	0,0

0 Krankenhäuser haben keinen Fall in dieser Grundgesamtheit.

Qualitätsindikator 9: Reoperationen wegen Komplikation

Qualitätsziel: Selten erforderliche Reoperationen wegen Komplikation

Grundgesamtheit: Alle Patienten

Kennzahl-ID: 2010/17n7-KNIE-WECH/475

Referenzbereich: <= 12% (Toleranzbereich)

	Krankenhaus 2010		Gesamt 2010	
	Anzahl	%	Anzahl	%
Patienten mit erforderlicher Reoperation wegen Komplikation	0 / 52	0,0%	62 / 2.653	2,3%
Vertrauensbereich		0,0% - 6,8%		1,8% - 3,0%
Referenzbereich		<= 12%		<= 12%

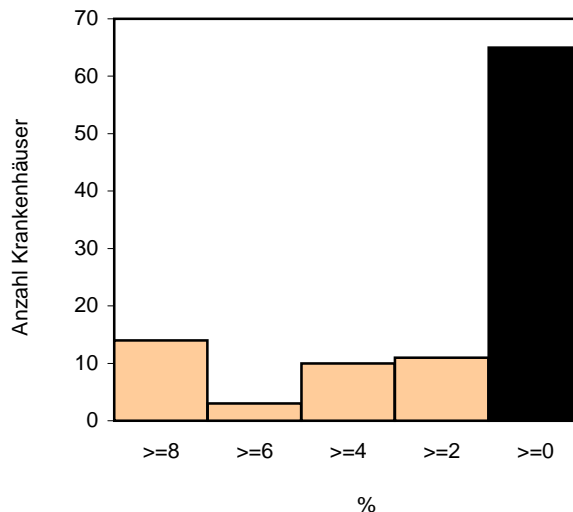
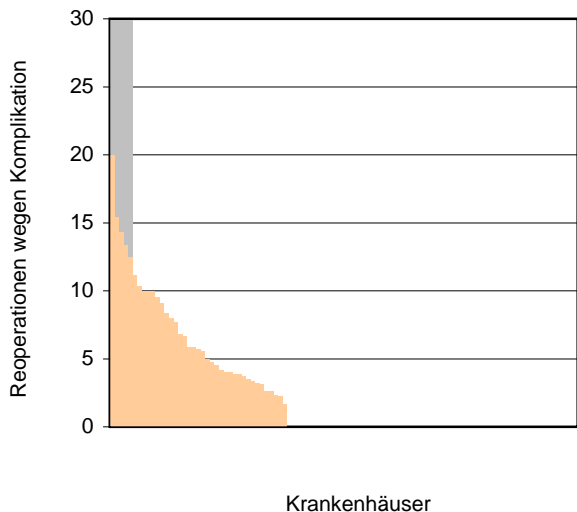
Vorjahresdaten	Krankenhaus 2009		Gesamt 2009	
	Anzahl	%	Anzahl	%
Patienten mit erforderlicher Reoperation wegen Komplikation	0 / 45	0,0%	77 / 2.373	3,2%
Vertrauensbereich		0,0% - 7,9%		2,6% - 4,0%

**Verteilung der Krankenhausergebnisse [Diagramm 9, Kennzahl-ID 2010/17n7-KNIE-WECH/475]:
 Anteil von Patienten mit erforderlicher Reoperation wegen Komplikation an allen Patienten**

Krankenhäuser mit mindestens 10 Fällen in dieser Grundgesamtheit:

103 Krankenhäuser haben mindestens 10 Fälle in dieser Grundgesamtheit.

Das ausgewertete Krankenhaus hat einen Ergebniswert unterhalb der Darstellungsgrenze und wird nicht gesondert markiert.

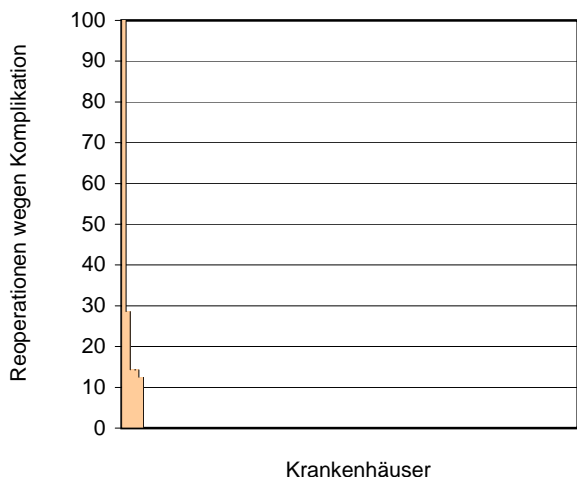


Perzentil der Ergebnisse der Krankenhäuser (%)	Min	P05	P10	P25	Median	P75	P90	P95	Max
	0,0	0,0	0,0	0,0	0,0	4,0	9,5	11,1	20,0

Krankenhäuser mit weniger als 10 Fällen in dieser Grundgesamtheit:

105 Krankenhäuser haben weniger als 10 Fälle in dieser Grundgesamtheit.

Das ausgewertete Krankenhaus hat mindestens 10 Fälle und wird daher nicht dargestellt.



Perzentil der Ergebnisse der Krankenhäuser (%)	Min	P05	P10	P25	Median	P75	P90	P95	Max
	0,0	0,0	0,0	0,0	0,0	0,0	0,0	0,0	100,0

0 Krankenhäuser haben keinen Fall in dieser Grundgesamtheit.

Qualitätsindikator 10: Letalität

Qualitätsziel: Geringe Letalität
Grundgesamtheit: Alle Patienten
Kennzahl-ID: 2010/17n7-KNIE-WECH/476
Referenzbereich: Sentinel Event

	Krankenhaus 2010		Gesamt 2010	
	Anzahl	%	Anzahl	%
Verstorbene Patienten	0 / 52	0,0%	7 / 2.653	0,3%
Vertrauensbereich		0,0% - 6,8%		0,1% - 0,5%
Referenzbereich		Sentinel Event		Sentinel Event

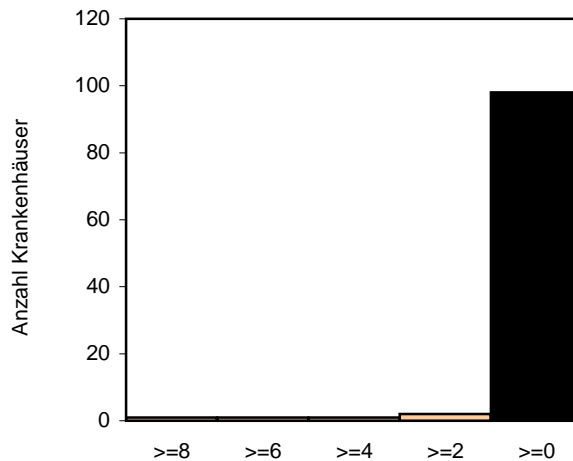
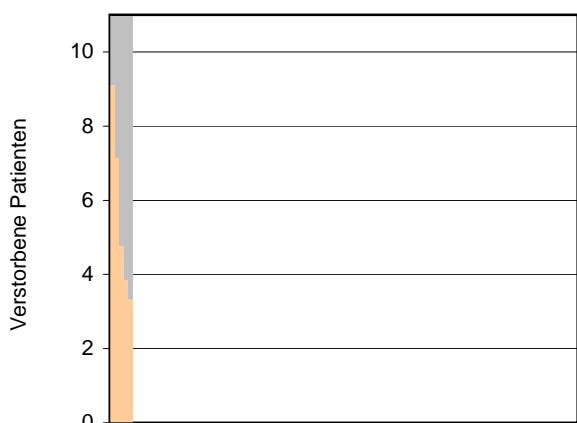
Vorjahresdaten	Krankenhaus 2009		Gesamt 2009	
	Anzahl	%	Anzahl	%
Verstorbene Patienten	0 / 45	0,0%	6 / 2.373	0,3%
Vertrauensbereich		0,0% - 7,9%		0,1% - 0,6%

**Verteilung der Krankenhausergebnisse [Diagramm 10, Kennzahl-ID 2010/17n7-KNIE-WECH/476]:
 Anteil verstorbenen Patienten an allen Patienten**

Krankenhäuser mit mindestens 10 Fällen in dieser Grundgesamtheit:

103 Krankenhäuser haben mindestens 10 Fälle in dieser Grundgesamtheit.

Das ausgewertete Krankenhaus hat einen Ergebniswert unterhalb der Darstellungsgrenze und wird nicht gesondert markiert.



Krankenhäuser

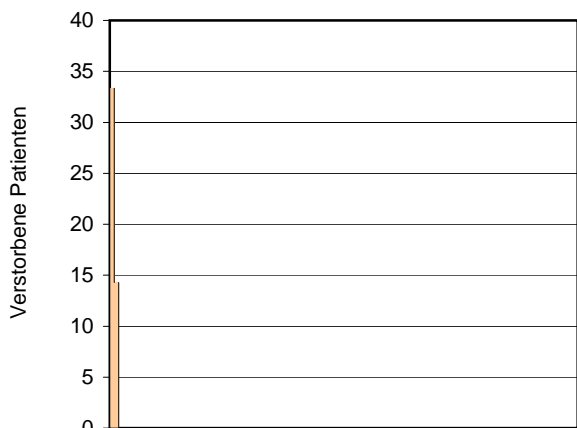
%

Perzentil der Ergebnisse der Krankenhäuser (%)	Min	P05	P10	P25	Median	P75	P90	P95	Max
	0,0	0,0	0,0	0,0	0,0	0,0	0,0	0,0	9,1

Krankenhäuser mit weniger als 10 Fällen in dieser Grundgesamtheit:

105 Krankenhäuser haben weniger als 10 Fälle in dieser Grundgesamtheit.

Das ausgewertete Krankenhaus hat mindestens 10 Fälle und wird daher nicht dargestellt.



Krankenhäuser

Perzentil der Ergebnisse der Krankenhäuser (%)	Min	P05	P10	P25	Median	P75	P90	P95	Max
	0,0	0,0	0,0	0,0	0,0	0,0	0,0	0,0	33,3

0 Krankenhäuser haben keinen Fall in dieser Grundgesamtheit.

Grundgesamtheit:
 Gruppe 1: Patienten mit ASA 1 - 2
 Gruppe 2: Patienten mit ASA 3
 Gruppe 3: Patienten mit ASA 4
 Gruppe 4: Patienten mit ASA 5

	Krankenhaus 2010			
	Gruppe 1 Patienten mit ASA 1 - 2	Gruppe 2 Patienten mit ASA 3	Gruppe 3 Patienten mit ASA 4	Gruppe 4 Patienten mit ASA 5
Verstorbene Patienten	0 / 39 0,0%	0 / 13 0,0%	0 / 0	0 / 0

	Gesamt 2010			
	Gruppe 1 Patienten mit ASA 1 - 2	Gruppe 2 Patienten mit ASA 3	Gruppe 3 Patienten mit ASA 4	Gruppe 4 Patienten mit ASA 5
Verstorbene Patienten	0 / 1.558 0,0%	6 / 1.083 0,6%	1 / 12 8,3%	0 / 0

Jahresauswertung 2010
Knie-Endoprothesenwechsel
und -komponentenwechsel
17/7

Basisauswertung

St.-Josef-Stift
und Nordrhein-Westfalen Gesamt

Teilnehmende Krankenhäuser (Nordrhein-Westfalen): 208
Anzahl Datensätze Gesamt: 2.653
Datensatzversion: 17/7 2010 13.0
Datenbankstand: 01. März 2011
2010 - D10531-L70669-P33225

Basisdaten

	Krankenhaus 2010		Gesamt 2010		Krankenhaus 2009	
	Anzahl	% ¹	Anzahl	% ¹	Anzahl	% ¹
Anzahl importierter Datensätze						
1. Quartal	13	25,0	709	26,7	11	24,4
2. Quartal	6	11,5	668	25,2	10	22,2
3. Quartal	20	38,5	697	26,3	16	35,6
4. Quartal	13	25,0	579	21,8	8	17,8
Gesamt	52		2.653		45	

¹ Die Prozentzahlen der Basisauswertung beziehen sich immer auf alle Patienten, sofern kein anderer Nenner angegeben ist.

Behandlungszeiten

	Krankenhaus 2010		Gesamt 2010		Krankenhaus 2009	
	Anzahl		Anzahl		Anzahl	
Präoperative Verweildauer (Tage)						
Anzahl Patienten mit gültigen Angaben	52		2.653		45	
Median		1,0		1,0		1,0
Mittelwert		3,1		2,5		1,2
Postoperative Verweildauer (Tage)						
Anzahl Patienten mit gültigen Angaben	52		2.653		45	
Median		13,0		12,0		15,0
Mittelwert		15,1		13,8		15,0
Stationäre Aufenthaltsdauer (Tage)						
Anzahl Patienten mit gültigen Angaben	52		2.653		45	
Median		14,5		14,0		16,0
Mittelwert		18,1		16,3		16,3

Entlassungsdiagnose(n) ICD-10-GM 2010¹

Liste der 8 häufigsten Angaben

Bezug der Texte: Krankenhaus 2010

1	T84.0	Mechanische Komplikation durch eine Gelenkendo­prothese
2	Z96.6	Vorhandensein von orthopädischen Gelenkimplantaten
3	D62	Akute Blutungsanämie
4	I10.00	Benigne essentielle Hypertonie: Ohne Angabe einer hypertensiven Krise
5	Z29.8	Sonstige näher bezeichnete prophylaktische Maßnahmen
6	Z29.2	Sonstige prophylaktische Chemotherapie
7	E66.00	Adipositas durch übermäßige Kalorienzufuhr: Body-Mass-Index [BMI] von 30 bis unter 35
8	Z46.7	Versorgen mit und Anpassen eines orthopädischen Hilfsmittels

Entlassungsdiagnose(n) ICD-10-GM 2010

Liste der 8 häufigsten Angaben (Mehrfachnennungen möglich)

	Krankenhaus 2010			Gesamt 2010			Krankenhaus 2009		
	ICD	Anzahl	% ²	ICD	Anzahl	% ²	ICD	Anzahl	% ²
1	T84.0	50	96,2	T84.0	2.116	79,8	T84.0	32	71,1
2	Z96.6	27	51,9	I10.00	834	31,4	D62	24	53,3
3	D62	27	51,9	Z96.6	799	30,1	Z96.6	14	31,1
4	I10.00	23	44,2	D62	701	26,4	I10.00	14	31,1
5	Z29.8	9	17,3	T84.5	277	10,4	Z29.8	12	26,7
6	Z29.2	8	15,4	M17.1	266	10,0	Z29.2	10	22,2
7	E66.00	8	15,4	E11.90	227	8,6	T84.5	8	17,8
8	Z46.7	7	13,5	I10.90	193	7,3	M05.80	6	13,3

¹ Bitte beachten Sie, dass es zwischen ICD-10-GM 2009 und ICD-10-GM 2010 inhaltliche Änderungen in den Texten gegeben haben könnte und daher die Codes möglicherweise nicht vergleichbar sind.

² Bezug der Prozentzahlen: Alle Patienten mit Angabe einer/mehrerer Entlassungsdiagnose(n)

OPS 2010¹

Liste der 5 häufigsten Angaben²

Bezug der Texte: Krankenhaus 2010

1	5-800.5h	Offen chirurgische Revision eines Gelenkes: Synovialektomie, total: Kniegelenk
2	5-804.5	Offen chirurgische Operationen an der Patella und ihrem Halteapparat: Teilresektion der Patella
3	5-829.d	Andere gelenkplastische Eingriffe: Implantation oder Wechsel von modularen Endoprothesen bei knöcherner Defektsituation mit Gelenk- und/oder Knochen(teil)ersatz oder individuell angefertigten Implantaten
4	5-983	Reoperation
5	5-823.24	Revision, Wechsel und Entfernung einer Endoprothese am Kniegelenk: Wechsel einer bikondylären Oberflächenersatzprothese: In eine Scharnierprothese, (teil-)zementiert

OPS 2010

Liste der 5 häufigsten Angaben (Mehrfachnennungen möglich)

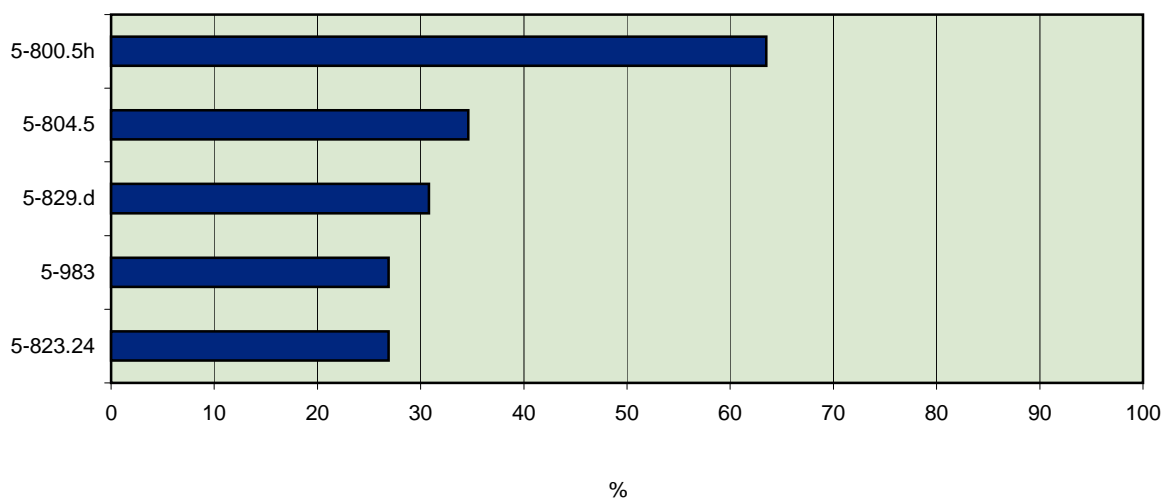
	Krankenhaus 2010			Gesamt 2010			Krankenhaus 2009		
	OPS	Anzahl	% ³	OPS	Anzahl	% ³	OPS	Anzahl	% ³
1	5-800.5h	33	63,5	5-829.d	512	19,3	5-800.5h	18	40,0
2	5-804.5	18	34,6	5-823.24	482	18,2	5-823.24	16	35,6
3	5-829.d	16	30,8	5-823.26	437	16,5	5-829.d	13	28,9
4	5-983	14	26,9	5-800.5h	349	13,2	5-804.5	11	24,4
5	5-823.24	14	26,9	8-919	308	11,6	5-800.4h	7	15,6

¹ Bitte beachten Sie, dass es zwischen OPS 2009 und OPS 2010 inhaltliche Änderungen in den Texten gegeben haben könnte und daher die Codes möglicherweise nicht vergleichbar sind.

² Eine vollständige Liste der Einschlussprozeduren mit ihren Häufigkeiten finden Sie am Ende der Basisauswertung.

³ Bezug der Prozentzahlen: Alle Patienten mit gültigem OPS

OPS 2010 (Krankenhaus 2010)



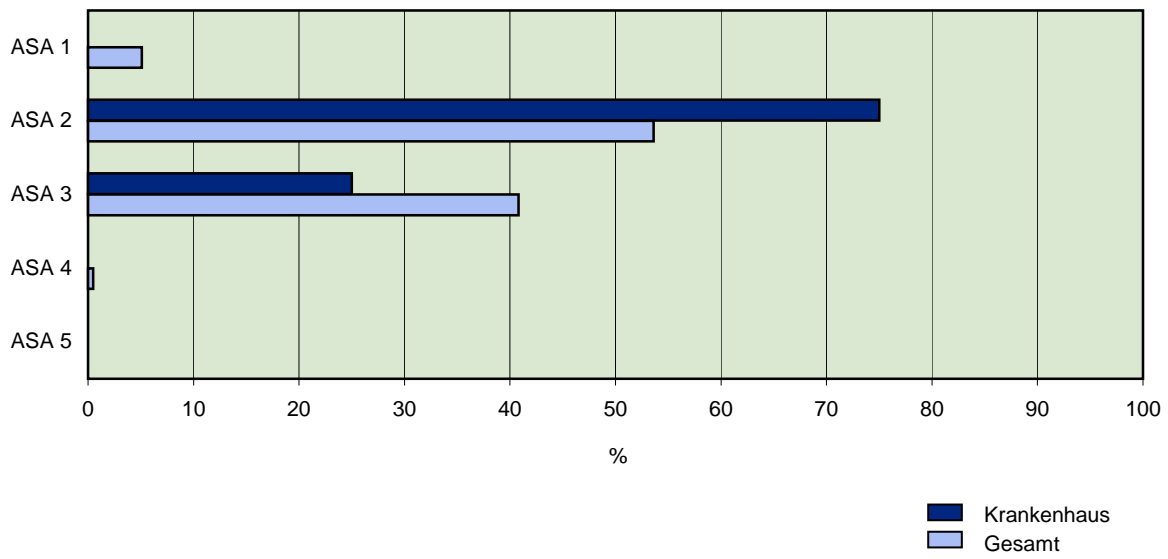
Zusatz-OPS-Kodes

	Krankenhaus 2010		Gesamt 2010		Krankenhaus 2009	
	Anzahl	%	Anzahl	%	Anzahl	%
5-983 Reoperation	14	26,9	59	2,2	6	13,3
5-986 Minimalinvasive Technik	0	0,0	18	0,7	0	0,0
5-987 Anwendung eines OP-Roboters	0	0,0	0	0,0	0	0,0
5-988 Anwendung eines Navigationssystems	0	0,0	51	1,9	0	0,0

Patienten

	Krankenhaus 2010		Gesamt 2010		Krankenhaus 2009	
	Anzahl	%	Anzahl	%	Anzahl	%
Altersverteilung (Jahre)						
Alle Patienten mit gültiger Altersangabe	52 / 52		2.653 / 2.653		45 / 45	
< 50 Jahre	2 / 52	3,8	136 / 2.653	5,1	2 / 45	4,4
50 - 59 Jahre	8 / 52	15,4	368 / 2.653	13,9	6 / 45	13,3
60 - 69 Jahre	18 / 52	34,6	653 / 2.653	24,6	14 / 45	31,1
70 - 79 Jahre	23 / 52	44,2	1.119 / 2.653	42,2	18 / 45	40,0
80 - 89 Jahre	1 / 52	1,9	360 / 2.653	13,6	5 / 45	11,1
>= 90 Jahre	0 / 52	0,0	17 / 2.653	0,6	0 / 45	0,0
Alter (Jahre)						
Alle Patienten mit gültiger Altersangabe	52		2.653		45	
Median		69,0		71,0		70,0
Mittelwert		67,4		69,0		68,7
Geschlecht						
männlich	18	34,6	926	34,9	18	40,0
weiblich	34	65,4	1.727	65,1	27	60,0
Simultaneingriff an der kontralateralen Seite						
dokumentiert	0	0,0	22	0,8	0	0,0
nicht dokumentiert	0	0,0	7	0,3	0	0,0
Einstufung nach ASA-Klassifikation						
1: normaler, ansonsten gesunder Patient	0	0,0	135	5,1	0	0,0
2: mit leichter Allgemeinerkrankung	39	75,0	1.423	53,6	28	62,2
3: mit schwerer Allgemeinerkrankung und Leistungseinschränkung	13	25,0	1.083	40,8	17	37,8
4: mit inaktivierender Allgemeinerkrankung, ständige Lebensbedrohung	0	0,0	12	0,5	0	0,0
5: moribunder Patient	0	0,0	0	0,0	0	0,0

Verteilung der Einstufung nach ASA-Klassifikation



Präoperative Anamnese

	Krankenhaus 2010		Gesamt 2010		Krankenhaus 2009	
	Anzahl	%	Anzahl	%	Anzahl	%
Schmerzen						
Ruhschmerz	24	46,2	1.734	65,4	23	51,1
Belastungsschmerz	28	53,8	876	33,0	21	46,7
Keine Schmerzen	0	0,0	43	1,6	1	2,2

Labor

	Krankenhaus 2010		Gesamt 2010		Krankenhaus 2009	
	Anzahl	%	Anzahl	%	Anzahl	%
Entzündungszeichen im Labor						
	7	13,5	361	13,6	8	17,8
Gelenkpunktion	37	71,2	1.348	50,8	32	71,1
Erregernachweis						
nicht durchgeführt	19	36,5	923	34,8	21	46,7
durchgeführt, negativ	32	61,5	1.557	58,7	23	51,1
durchgeführt, positiv	1	1,9	173	6,5	1	2,2

Röntgendiagnostik

	Krankenhaus 2010		Gesamt 2010		Krankenhaus 2009	
	Anzahl	%	Anzahl	%	Anzahl	%
Implantatwanderung/ -versagen	29	55,8	836	31,5	20	44,4
Lockerung der Femur-Komponente	22	42,3	1.100	41,5	24	53,3
Lockerung der Tibia-Komponente	26	50,0	1.478	55,7	25	55,6
Lockerung der Patella-Komponente	3	5,8	88	3,3	2	4,4
Substanzverlust Femur	21	40,4	719	27,1	24	53,3
Substanzverlust Tibia	23	44,2	919	34,6	27	60,0
Verschleiß der Gleitfläche	28	53,8	706	26,6	22	48,9
periprothetische Fraktur	2	3,8	103	3,9	3	6,7
Prothesen(sub)luxation	5	9,6	226	8,5	7	15,6
Instabilität im Kniegelenk	31	59,6	1.175	44,3	18	40,0
Zunahme der Arthrose (bei Schlittenprothesen)	3	5,8	504	19,0	6	13,3
Wundkontaminations- klassifikation (nach Definition der CDC)						
aseptische Eingriffe	52	100,0	2.413	91,0	45	100,0
bedingt aseptische Eingriffe	0	0,0	130	4,9	0	0,0
kontaminierte Eingriffe	0	0,0	29	1,1	0	0,0
septische Eingriffe	0	0,0	81	3,1	0	0,0

Operation

	Krankenhaus 2010		Gesamt 2010		Krankenhaus 2009	
	Anzahl	%	Anzahl	%	Anzahl	%
Dauer des Eingriffs						
Schnitt-Nahtzeit (Minuten)						
Anzahl Patienten mit gültiger Angabe	52		2.653		45	
Median		100,0		100,0		100,0
Mittelwert		135,1		129,8		144,6
Perioperative Antibiotikaprophylaxe						
keine Prophylaxe	0	0,0	8	0,3	0	0,0
mit Prophylaxe	52	100,0	2.645	99,7	45	100,0
davon						
single shot	15 / 52	28,8	1.232 / 2.645	46,6	10 / 45	22,2
Zweitgabe	2 / 52	3,8	201 / 2.645	7,6	0 / 45	0,0
öfter	35 / 52	67,3	1.212 / 2.645	45,8	35 / 45	77,8

Verlauf

	Krankenhaus 2010		Gesamt 2010		Krankenhaus 2009	
	Anzahl	%	Anzahl	%	Anzahl	%
Postoperatives Röntgenbild in 2 Ebenen	52	100,0	2.620	98,8	45	100,0
Behandlungsbedürftige intra-/postoperative chirurgische Komplikation(en) Anzahl Patienten mit mindestens einer Komplikation	1	1,9	106	4,0	0	0,0
<i>(Mehrfachnennungen möglich)</i>						
Implantatfehlage						
Femur-Komponente	0	0,0	5	0,2	0	0,0
Tibia-Komponente	0	0,0	6	0,2	0	0,0
Implantatdislokation	0	0,0	2	0,1	0	0,0
Patellafehlstellung	0	0,0	1	0,0	0	0,0
Wundhämatom/ Nachblutung	1	1,9	55	2,1	0	0,0
Gefäßläsion	0	0,0	0	0,0	0	0,0
Nervenschaden	0	0,0	7	0,3	0	0,0
Fraktur	0	0,0	13	0,5	0	0,0
Sonstige	0	0,0	32	1,2	0	0,0
Postoperative Wundinfektion (nach Definition der CDC)						
Anzahl Patienten	1	1,9	22	0,8	0	0,0
davon						
A1 (oberflächliche Infektion)	1 / 1	100,0	11 / 22	50,0	0 / 0	
A2 (tiefe Infektion)	0 / 1	0,0	10 / 22	45,5	0 / 0	
A3 (Räume/Organe)	0 / 1	0,0	1 / 22	4,5	0 / 0	
Reoperation wegen Komplikation(en) erforderlich	0	0,0	62	2,3	0	0,0

Verlauf (Fortsetzung)

	Krankenhaus 2010		Gesamt 2010		Krankenhaus 2009	
	Anzahl	%	Anzahl	%	Anzahl	%
Allgemeine behandlungs- bedürftige postoperative Komplikation(en)						
Anzahl Patienten mit mindestens einer Komplikation	1	1,9	85	3,2	5	11,1
<i>(Mehrfachnennungen möglich)</i>						
Pneumonie	0	0,0	3	0,1	0	0,0
kardiovaskuläre Komplikation(en)	1	1,9	16	0,6	2	4,4
tiefe Bein-/Beckenvenen- thrombose	0	0,0	9	0,3	0	0,0
Lungenembolie	0	0,0	3	0,1	0	0,0
Sonstige	0	0,0	56	2,1	3	6,7

Entlassung I

Zustand bei Entlassung	Krankenhaus 2010		Gesamt 2010		Krankenhaus 2009	
	Anzahl	%	Anzahl	%	Anzahl	%
selbständiges Gehen bei Entlassung möglich (gegebenenfalls auch mit Gehhilfen)						
Ja	52	100,0	2.611	98,7	44	97,8
Nein	0	0,0	35	1,3	1	2,2
wenn nein:						
selbständiges Gehen vor der Operation	0		10	28,6	0	0,0
selbständige Versorgung in der täglichen Hygiene bei Entlassung möglich (zum Beispiel Toilettengang, Waschen)						
Ja	52	100,0	2.599	98,2	44	97,8
Nein	0	0,0	47	1,8	1	2,2
wenn nein:						
selbständige Versorgung in der täglichen Hygiene vor der Operation	0		13	27,7	0	0,0

Entlassung II

Entlassungsgrund ¹	Krankenhaus 2010		Gesamt 2010		Krankenhaus 2009	
	Anzahl	%	Anzahl	%	Anzahl	%
01: regulär beendet	28	53,8	1.715	64,6	24	53,3
02: nachstationäre Behandlung vorgesehen	0	0,0	114	4,3	0	0,0
03: aus sonstigen Gründen	0	0,0	1	0,0	0	0,0
04: gegen ärztlichen Rat	0	0,0	9	0,3	0	0,0
05: Zuständigkeitswechsel des Kostenträgers	0	0,0	0	0,0	0	0,0
06: Verlegung	1	1,9	41	1,5	5	11,1
07: Tod	0	0,0	7	0,3	0	0,0
08: Verlegung nach § 14	1	1,9	4	0,2	0	0,0
09: in Rehabilitationseinrichtung	22	42,3	738	27,8	16	35,6
10: in Pflegeeinrichtung	0	0,0	7	0,3	0	0,0
11: in Hospiz	0	0,0	0	0,0	0	0,0
12: interne Verlegung	0	0,0	3	0,1	0	0,0
13: externe Verlegung zur psychiatrischen Behandlung	0	0,0	0	0,0	0	0,0
14: aus sonstigen Gründen, mit nachstationärer Behandlung	0	0,0	7	0,3	0	0,0
15: gegen ärztlichen Rat	0	0,0	1	0,0	0	0,0
16: externe Verlegung	0	0,0	1	0,0	0	0,0
17: interne Verlegung (Wechsel BpflV/KHG)	0	0,0	0	0,0	0	0,0
18: Rückverlegung	0	0,0	0	0,0	0	0,0
19: Wiederaufnahme mit Neueinstufung	0	0,0	0	0,0	0	0,0
20: Wiederaufnahme mit Neuein- stufung wegen Komplikation	0	0,0	0	0,0	0	0,0
21: Wiederaufnahme	0	0,0	5	0,2	0	0,0
22: Fallabschluss	0	0,0	0	0,0	0	0,0

¹ vollständige Bezeichnung für gekürzte Entlassungsgründe:

01 Behandlung regulär beendet	15 Behandlung gegen ärztlichen Rat beendet, nachstationäre Behandlung vorgesehen
02 Behandlung regulär beendet, nachstationäre Behandlung vorgesehen	16 Externe Verlegung mit Rückverlegung oder Wechsel zwischen den Entgelt- bereichen der DRG-Fallpauschalen, nach der BpflV oder für besondere Einrichtungen nach §17b Abs. 1 Satz 15 KHG mit Rückverlegung
03 Behandlung aus sonstigen Gründen beendet	17 interne Verlegung mit Wechsel zwischen den Entgeltbereichen der DRG- Fallpauschalen, nach der BpflV oder für besondere Einrichtungen nach §17b Abs. 1 Satz 15 KHG
04 Behandlung gegen ärztlichen Rat beendet	19 Entlassung vor Wiederaufnahme mit Neueinstufung
06 Verlegung in ein anderes Krankenhaus	20 Entlassung vor Wiederaufnahme mit Neueinstufung wegen Komplikation
08 Verlegung in ein anderes Krankenhaus im Rahmen einer Zusammenarbeit (§14 Abs. 5 Satz 2 BpflV)	21 Entlassung oder Verlegung mit nachfolgender Wiederaufnahme
09 Entlassung in eine Rehabilitationseinrichtung	22 Fallabschluss (interne Verlegung) bei Wechsel zwischen voll- und teilstationärer Behandlung
10 Entlassung in eine Pflegeeinrichtung	
11 Entlassung in ein Hospiz	
14 Behandlung aus sonstigen Gründen beendet, nachstationäre Behandlung vorgesehen	

Entlassung III

	Krankenhaus 2010		Gesamt 2010		Krankenhaus 2009	
	Anzahl	%	Anzahl	%	Anzahl	%
Anzahl Patienten mit Entlassung am						
Montag	15	28,8	522	19,7	9	20,0
Dienstag	7	13,5	468	17,6	6	13,3
Mittwoch	11	21,2	386	14,5	8	17,8
Donnerstag	8	15,4	372	14,0	8	17,8
Freitag	6	11,5	526	19,8	5	11,1
Samstag	3	5,8	288	10,9	7	15,6
Sonntag	2	3,8	91	3,4	2	4,4

Anhang: OPS 2010

Vollständige Liste der Einschlussprozeduren

	Krankenhaus 2010		Gesamt 2010		Krankenhaus 2009	
	Anzahl	%	Anzahl	%	Anzahl	%
5-823.12 Revision, Wechsel und Entfernung einer Endoprothese am Kniegelenk: Wechsel einer unikondylären Schlittenprothese: In bikondyläre Oberflächenprothese ohne Patellaersatz, nicht zementiert	0 / 52	0,0	31 / 2.653	1,2	3 / 45	6,7
5-823.13 Revision, Wechsel und Entfernung einer Endoprothese am Kniegelenk: Wechsel einer unikondylären Schlittenprothese: In bikondyläre Oberflächenprothese mit Patellaersatz, nicht zementiert	0 / 52	0,0	1 / 2.653	0,0	0 / 45	0,0
5-823.14 Revision, Wechsel und Entfernung einer Endoprothese am Kniegelenk: Wechsel einer unikondylären Schlittenprothese: In bikondyläre Oberflächenprothese ohne Patellaersatz, zementiert	3 / 52	5,8	298 / 2.653	11,2	3 / 45	6,7
5-823.15 Revision, Wechsel und Entfernung einer Endoprothese am Kniegelenk: Wechsel einer unikondylären Schlittenprothese: In bikondyläre Oberflächenprothese mit Patellaersatz, zementiert	0 / 52	0,0	42 / 2.653	1,6	0 / 45	0,0
5-823.16 Revision, Wechsel und Entfernung einer Endoprothese am Kniegelenk: Wechsel einer unikondylären Schlittenprothese: In Scharnierprothese, nicht zementiert	0 / 52	0,0	2 / 2.653	0,1	0 / 45	0,0

Anhang: OPS 2010 (Fortsetzung)

Vollständige Liste der Einschlussprozeduren

	Krankenhaus 2010		Gesamt 2010		Krankenhaus 2009	
	Anzahl	%	Anzahl	%	Anzahl	%
5-823.17 Revision, Wechsel und Entfernung einer Endoprothese am Kniegelenk: Wechsel einer unikondylären Schlittenprothese: In Scharnierprothese zementiert	0 / 52	0,0	60 / 2.653	2,3	1 / 45	2,2
5-823.18 Revision, Wechsel und Entfernung einer Endoprothese am Kniegelenk: Wechsel einer unikondylären Schlittenprothese: In Scharnierprothese, Hybrid (teilzementiert)	0 / 52	0,0	14 / 2.653	0,5	0 / 45	0,0
5-823.1x Revision, Wechsel und Entfernung einer Endoprothese am Kniegelenk: Wechsel einer unikondylären Schlittenprothese: Sonstige	0 / 52	0,0	19 / 2.653	0,7	0 / 45	0,0
5-823.20 Revision, Wechsel und Entfernung einer Endoprothese am Kniegelenk: Wechsel einer bikondylären Oberflächenersatzprothese: Typgleich	5 / 52	9,6	62 / 2.653	2,3	1 / 45	2,2
5-823.21 Revision, Wechsel und Entfernung einer Endoprothese am Kniegelenk: Wechsel einer bikondylären Oberflächenersatzprothese: In eine andere Oberflächenersatzprothese, nicht zementiert	0 / 52	0,0	11 / 2.653	0,4	1 / 45	2,2
5-823.22 Revision, Wechsel und Entfernung einer Endoprothese am Kniegelenk: Wechsel einer bikondylären Oberflächenersatzprothese: In eine andere Oberflächenersatzprothese, (teil-)zementiert	5 / 52	9,6	238 / 2.653	9,0	5 / 45	11,1

Anhang: OPS 2010 (Fortsetzung)

Vollständige Liste der Einschlussprozeduren

	Krankenhaus 2010		Gesamt 2010		Krankenhaus 2009	
	Anzahl	%	Anzahl	%	Anzahl	%
5-823.23 Revision, Wechsel und Entfernung einer Endoprothese am Kniegelenk: Wechsel einer bikondylären Oberflächenersatzprothese: In eine Scharnierprothese, nicht zementiert	0 / 52	0,0	16 / 2.653	0,6	1 / 45	2,2
5-823.24 Revision, Wechsel und Entfernung einer Endoprothese am Kniegelenk: Wechsel einer bikondylären Oberflächenersatzprothese: In eine Scharnierprothese, (teil-)zementiert	14 / 52	26,9	482 / 2.653	18,2	16 / 45	35,6
5-823.25 Revision, Wechsel und Entfernung einer Endoprothese am Kniegelenk: Wechsel einer bikondylären Oberflächenersatzprothese: In eine Sonderprothese, nicht zementiert	0 / 52	0,0	20 / 2.653	0,8	1 / 45	2,2
5-823.26 Revision, Wechsel und Entfernung einer Endoprothese am Kniegelenk: Wechsel einer bikondylären Oberflächenersatzprothese: In eine Sonderprothese, (teil-)zementiert	4 / 52	7,7	437 / 2.653	16,5	3 / 45	6,7
5-823.28 Revision, Wechsel und Entfernung einer Endoprothese am Kniegelenk: Wechsel einer bikondylären Oberflächenersatzprothese: Teilwechsel Femurteil	2 / 52	3,8	82 / 2.653	3,1	2 / 45	4,4
5-823.29 Revision, Wechsel und Entfernung einer Endoprothese am Kniegelenk: Wechsel einer bikondylären Oberflächenersatzprothese: Teilwechsel Tibiateil	5 / 52	9,6	183 / 2.653	6,9	3 / 45	6,7

Anhang: OPS 2010 (Fortsetzung)

Vollständige Liste der Einschlussprozeduren

	Krankenhaus 2010		Gesamt 2010		Krankenhaus 2009	
	Anzahl	%	Anzahl	%	Anzahl	%
5-823.2x Revision, Wechsel und Entfernung einer Endoprothese am Kniegelenk: Wechsel einer bikondylären Oberflächenersatzprothese: Sonstige	0 / 52	0,0	15 / 2.653	0,6	0 / 45	0,0
5-823.30 Revision, Wechsel und Entfernung einer Endoprothese am Kniegelenk: Wechsel einer Scharnierendoprothese: Typgleich	0 / 52	0,0	12 / 2.653	0,5	0 / 45	0,0
5-823.31 Revision, Wechsel und Entfernung einer Endoprothese am Kniegelenk: Wechsel einer Scharnierendoprothese: In eine andere Scharnierendoprothese, nicht zementiert	0 / 52	0,0	3 / 2.653	0,1	0 / 45	0,0
5-823.32 Revision, Wechsel und Entfernung einer Endoprothese am Kniegelenk: Wechsel einer Scharnierendoprothese: In eine andere Scharnierendoprothese, (teil-)zementiert	1 / 52	1,9	42 / 2.653	1,6	2 / 45	4,4
5-823.33 Revision, Wechsel und Entfernung einer Endoprothese am Kniegelenk: Wechsel einer Scharnierendoprothese: In eine Sonderprothese, nicht zementiert	0 / 52	0,0	8 / 2.653	0,3	0 / 45	0,0
5-823.34 Revision, Wechsel und Entfernung einer Endoprothese am Kniegelenk: Wechsel einer Scharnierendoprothese: In eine Sonderprothese, (teil-)zementiert	2 / 52	3,8	52 / 2.653	2,0	1 / 45	2,2
5-823.35 Revision, Wechsel und Entfernung einer Endoprothese am Kniegelenk: Wechsel einer Scharnierendoprothese: Teilwechsel Femurteil	0 / 52	0,0	29 / 2.653	1,1	1 / 45	2,2

Anhang: OPS 2010 (Fortsetzung)

Vollständige Liste der Einschlussprozeduren

	Krankenhaus 2010		Gesamt 2010		Krankenhaus 2009	
	Anzahl	%	Anzahl	%	Anzahl	%
5-823.36 Revision, Wechsel und Entfernung einer Endoprothese am Kniegelenk: Wechsel einer Scharnierendoprothese: Teilwechsel Tibiateil	0 / 52	0,0	23 / 2.653	0,9	0 / 45	0,0
5-823.3x Revision, Wechsel und Entfernung einer Endoprothese am Kniegelenk: Wechsel einer Scharnierendoprothese: Sonstige	1 / 52	1,9	20 / 2.653	0,8	1 / 45	2,2
5-823.40 Revision, Wechsel und Entfernung einer Endoprothese am Kniegelenk: Wechsel einer Sonderprothese: Typgleich	1 / 52	1,9	25 / 2.653	0,9	0 / 45	0,0
5-823.41 Revision, Wechsel und Entfernung einer Endoprothese am Kniegelenk: Wechsel einer Sonderprothese: Teilwechsel Femurteil	0 / 52	0,0	40 / 2.653	1,5	0 / 45	0,0
5-823.42 Revision, Wechsel und Entfernung einer Endoprothese am Kniegelenk: Wechsel einer Sonderprothese: Teilwechsel Tibiateil	0 / 52	0,0	43 / 2.653	1,6	0 / 45	0,0
5-823.4x Revision, Wechsel und Entfernung einer Endoprothese am Kniegelenk: Wechsel einer Sonderprothese: Sonstige	1 / 52	1,9	45 / 2.653	1,7	0 / 45	0,0
5-823.b0 Revision, Wechsel und Entfernung einer Endoprothese am Kniegelenk: Wechsel einer Endoprothese mit erweiterter Beugefähigkeit: Nur Inlaywechsel	1 / 52	1,9	117 / 2.653	4,4	0 / 45	0,0
5-823.b1 Revision, Wechsel und Entfernung einer Endoprothese am Kniegelenk: Wechsel einer Endoprothese mit erweiterter Beugefähigkeit: In eine Endoprothese mit erweiterter Beugefähigkeit ohne Patellaersatz, (teil-)zementiert	1 / 52	1,9	16 / 2.653	0,6	0 / 45	0,0

Anhang: OPS 2010 (Fortsetzung)

Vollständige Liste der Einschlussprozeduren

	Krankenhaus 2010		Gesamt 2010		Krankenhaus 2009	
	Anzahl	%	Anzahl	%	Anzahl	%
5-823.b2 Revision, Wechsel und Entfernung einer Endoprothese am Kniegelenk: Wechsel einer Endoprothese mit erweiterter Beugefähigkeit: In eine Endoprothese mit erweiterter Beugefähigkeit mit Patellaersatz, (teil-)zementiert	0 / 52	0,0	9 / 2.653	0,3	0 / 45	0,0
5-823.b3 Revision, Wechsel und Entfernung einer Endoprothese am Kniegelenk: Wechsel einer Endoprothese mit erweiterter Beugefähigkeit: In eine Scharnierprothese ohne Patellaersatz, nicht zementiert	1 / 52	1,9	1 / 2.653	0,0	1 / 45	2,2
5-823.b4 Revision, Wechsel und Entfernung einer Endoprothese am Kniegelenk: Wechsel einer Endoprothese mit erweiterter Beugefähigkeit: In eine Scharnierprothese mit Patellaersatz, nicht zementiert	0 / 52	0,0	0 / 2.653	0,0	0 / 45	0,0
5-823.b5 Revision, Wechsel und Entfernung einer Endoprothese am Kniegelenk: Wechsel einer Endoprothese mit erweiterter Beugefähigkeit: In eine Scharnierprothese ohne Patellaersatz, (teil-)zementiert	1 / 52	1,9	23 / 2.653	0,9	0 / 45	0,0
5-823.b6 Revision, Wechsel und Entfernung einer Endoprothese am Kniegelenk: Wechsel einer Endoprothese mit erweiterter Beugefähigkeit: In eine Scharnierprothese mit Patellaersatz (teil-)zementiert	1 / 52	1,9	19 / 2.653	0,7	0 / 45	0,0
5-823.b7 Revision, Wechsel und Entfernung einer Endoprothese am Kniegelenk: Wechsel einer Endoprothese mit erweiterter Beugefähigkeit: In eine Sonderprothese, nicht zementiert	0 / 52	0,0	0 / 2.653	0,0	0 / 45	0,0

Anhang: OPS 2010 (Fortsetzung)

Vollständige Liste der Einschlussprozeduren

	Krankenhaus 2010		Gesamt 2010		Krankenhaus 2009	
	Anzahl	%	Anzahl	%	Anzahl	%
5-823.b8 Revision, Wechsel und Entfernung einer Endoprothese am Kniegelenk: Wechsel einer Endoprothese mit erweiterter Beugefähigkeit: In eine Sonderprothese, (teil-)zementiert	0 / 52	0,0	16 / 2.653	0,6	0 / 45	0,0
5-823.bx Revision, Wechsel und Entfernung einer Endoprothese am Kniegelenk: Wechsel einer Endoprothese mit erweiterter Beugefähigkeit: Sonstige	0 / 52	0,0	11 / 2.653	0,4	0 / 45	0,0
5-823.f0 Revision, Wechsel und Entfernung einer Endoprothese am Kniegelenk: Wechsel einer bikompartimentellen Teilgelenkersatzprothese: Nur Inlaywechsel	3 / 52	5,8	72 / 2.653	2,7	0 / 45	0,0
5-823.f1 Revision, Wechsel und Entfernung einer Endoprothese am Kniegelenk: Wechsel einer bikompartimentellen Teilgelenkersatzprothese: Teilwechsel Tibiateil	0 / 52	0,0	15 / 2.653	0,6	0 / 45	0,0
5-823.f2 Revision, Wechsel und Entfernung einer Endoprothese am Kniegelenk: Wechsel einer bikompartimentellen Teilgelenkersatzprothese: Teilwechsel Femurteil	0 / 52	0,0	2 / 2.653	0,1	0 / 45	0,0
5-823.f3 Revision, Wechsel und Entfernung einer Endoprothese am Kniegelenk: Wechsel einer bikompartimentellen Teilgelenkersatzprothese: In eine bikompartimentelle Teilgelenkersatzprothese, ohne Patellaersatz	0 / 52	0,0	5 / 2.653	0,2	0 / 45	0,0

Anhang: OPS 2010 (Fortsetzung)

Vollständige Liste der Einschlussprozeduren

	Krankenhaus 2010		Gesamt 2010		Krankenhaus 2009	
	Anzahl	%	Anzahl	%	Anzahl	%
5-823.f4 Revision, Wechsel und Entfernung einer Endoprothese am Kniegelenk: Wechsel einer bikompartimentellen Teilgelenkersatzprothese: In eine bikompartimentelle Teilgelenkersatzprothese, mit Patellaersatz	0 / 52	0,0	3 / 2.653	0,1	0 / 45	0,0
5-823.f5 Revision, Wechsel und Entfernung einer Endoprothese am Kniegelenk: Wechsel einer bikompartimentellen Teilgelenkersatzprothese: In eine bikondyläre Oberflächenprothese ohne Patellaersatz, nicht zementiert	0 / 52	0,0	0 / 2.653	0,0	0 / 45	0,0
5-823.f6 Revision, Wechsel und Entfernung einer Endoprothese am Kniegelenk: Wechsel einer bikompartimentellen Teilgelenkersatzprothese: In eine bikondyläre Oberflächenprothese mit Patellaersatz, nicht zementiert	0 / 52	0,0	0 / 2.653	0,0	0 / 45	0,0
5-823.f7 Revision, Wechsel und Entfernung einer Endoprothese am Kniegelenk: Wechsel einer bikompartimentellen Teilgelenkersatzprothese: In eine bikondyläre Oberflächenprothese ohne Patellaersatz, (teil-)zementiert	0 / 52	0,0	8 / 2.653	0,3	0 / 45	0,0
5-823.f8 Revision, Wechsel und Entfernung einer Endoprothese am Kniegelenk: Wechsel einer bikompartimentellen Teilgelenkersatzprothese: In eine bikondyläre Oberflächenprothese mit Patellaersatz, (teil-)zementiert	0 / 52	0,0	3 / 2.653	0,1	0 / 45	0,0
5-823.f9 Revision, Wechsel und Entfernung einer Endoprothese am Kniegelenk: Wechsel einer bikompartimentellen Teilgelenkersatzprothese: In eine Scharnierprothese ohne Patellaersatz, nicht zementiert	0 / 52	0,0	1 / 2.653	0,0	0 / 45	0,0

Anhang: OPS 2010 (Fortsetzung)

Vollständige Liste der Einschlussprozeduren

	Krankenhaus 2010		Gesamt 2010		Krankenhaus 2009	
	Anzahl	%	Anzahl	%	Anzahl	%
5-823.fa Revision, Wechsel und Entfernung einer Endoprothese am Kniegelenk: Wechsel einer bikompartimentellen Teilgelenkersatzprothese: In eine Scharnierprothese mit Patellaersatz, nicht zementiert	0 / 52	0,0	0 / 2.653	0,0	0 / 45	0,0
5-823.fb Revision, Wechsel und Entfernung einer Endoprothese am Kniegelenk: Wechsel einer bikompartimentellen Teilgelenkersatzprothese: In eine Scharnierprothese ohne Patellaersatz, (teil-)zementiert	0 / 52	0,0	20 / 2.653	0,8	0 / 45	0,0
5-823.fc Revision, Wechsel und Entfernung einer Endoprothese am Kniegelenk: Wechsel einer bikompartimentellen Teilgelenkersatzprothese: In eine Scharnierprothese mit Patellaersatz, (teil-)zementiert	0 / 52	0,0	10 / 2.653	0,4	0 / 45	0,0
5-823.fx Revision, Wechsel und Entfernung einer Endoprothese am Kniegelenk: Wechsel einer bikompartimentellen Teilgelenkersatzprothese: Sonstige	0 / 52	0,0	2 / 2.653	0,1	0 / 45	0,0
5-823.g Revision, Wechsel und Entfernung einer Endoprothese am Kniegelenk: Entfernung einer bikompartimentellen Teilgelenkersatzprothese	0 / 52	0,0	17 / 2.653	0,6	0 / 45	0,0

Leseanleitung

1. Aufbau der Auswertung

Die Auswertung setzt sich zusammen aus der Auswertung definierter Qualitätsindikatoren, die eine Bewertung der Qualität der Gesamtversorgung sowie der einzelnen Krankenhäuser erlaubt, und einer Basisauswertung, die eine Zusammenfassung der erhobenen Qualitätssicherungsdaten gibt.

2. Qualitätsindikatoren

Einen Überblick über die wesentlichen Ergebnisse der Qualitätsindikatoren bietet die Übersichtsseite, auf der alle Gesamtergebnisse mit ihren Referenzbereichen zusammenfassend dargestellt sind.

Nachfolgend werden dann die Ergebnisse zu den einzelnen Qualitätsindikatoren ausführlich dargestellt. Dazu wird im Titel zunächst die Bezeichnung des Qualitätsindikators genannt und anschließend das angestrebte Qualitätsziel sowie die betrachtete Grundgesamtheit dieses Qualitätsindikators beschrieben. Unter Kennzahl-ID ist die Bezeichnung der einzelnen Qualitätskennzahl mit Angabe zum Auswertungsjahr, Leistungsbereich und Kennzahl-Nummer aufgeführt. Danach sind alle Qualitätskennzahlen, für die auch eine grafische Darstellung der Krankenhausergebnisse erfolgt, eindeutig identifizierbar.

Sofern ein Referenzbereich für eine Qualitätskennzahl definiert ist (vgl. 2.2), wird dieser hier aufgeführt.

In der Tabelle sind dann die Ergebnisse zu dem Qualitätsindikator dargestellt. Die Zeilen- bzw. Spaltenbeschriftungen erklären, was die Kennzahlen in der Tabelle darstellen (z. B. welches Ereignis gezählt wird oder wie ggf. die Grundgesamtheit weiter eingeschränkt ist).

Sowohl in der Beschreibung der Grundgesamtheit als auch in den Zeilen- und Spaltenbeschriftungen ist dabei ein "oder" als logisches, d. h. inklusives "oder" zu verstehen im Sinne von "und/oder".

Die Berechnung des Vertrauensbereichs (vgl. 2.1) sowie die grafische Darstellung der Krankenhausergebnisse (vgl. 2.4) erfolgt nur für die farblich hervorgehobenen Kennzahlen des Qualitätsindikators.

2.1 Vertrauensbereich

Der Vertrauensbereich gibt den Wertebereich an, in dem sich das Ergebnis eines Krankenhauses bei der Messung eines Qualitätsindikators unter Berücksichtigung aller zufälligen Ereignisse mit einer bestimmten Wahrscheinlichkeit befindet. In dieser Auswertung wird eine Wahrscheinlichkeit von 95% festgelegt.

Beispiel:

Qualitätsindikator:	Postoperative Wundinfektion
Kennzahl zum Qualitätsindikator:	Anteil von Patienten mit postoperativer Wundinfektion an allen Patienten
Krankenhauswert:	10,0%
Vertrauensbereich:	8,2 - 11,8%

D. h. berücksichtigt man alle zufälligen Faktoren, wie z. B. Dokumentationsfehler etc., liegt die wahre Wundinfektionsrate des Krankenhauses mit einer Wahrscheinlichkeit von 95% zwischen 8,2 und 11,8 Prozent.

Die Größe des Vertrauensbereiches hängt von folgenden Parametern ab:

1. der Sicherheitswahrscheinlichkeit (95%)
2. der Anzahl der Fälle (z. B. Anzahl der operierten Patienten)
3. der Anzahl der Ereignisse (z. B. Anzahl der Patienten mit postoperativer Wundinfektion)

2.2 Referenzbereiche

Der Referenzbereich gibt den Bereich eines Qualitätsindikators für gute Qualität an (so genannter Unauffälligkeitsbereich).

Zurzeit sind nicht für alle Qualitätsindikatoren oder Qualitätskennzahlen Referenzbereiche definiert. Anstelle des Referenzbereichs wird hier "Ein Referenzbereich ist für diesen Qualitätsindikator derzeit nicht definiert." bzw. "Ein Referenzbereich ist für diese Qualitätskennzahl derzeit nicht definiert." platziert, um zu verdeutlichen, dass für spätere Auswertungen hier ein Referenzbereich nachgetragen werden kann. Auf der Übersichtsseite und in der Ergebnistabelle zum einzelnen Qualitätsindikator findet sich entsprechend der Eintrag "nicht definiert".

2.2.1 Ziel- und Toleranzbereiche

Referenzbereiche werden danach unterschieden, auf welcher wissenschaftlichen Basis die Festlegung erfolgt. Dazu unterscheidet man in "Zielbereiche" und "Toleranzbereiche":

Zielbereich:

Für einige Qualitätsindikatoren kann aufgrund wissenschaftlicher Untersuchungen definiert werden, welches Ergebnis als gute Qualität anzusehen ist, ob es also im Zielbereich liegt. Für diese Indikatoren wird ein fester Wert als Referenzbereich festgelegt. Dies gilt beispielsweise für die Bestimmung der Hormonempfindlichkeit der Krebszellen bei Brustkrebs. Diese Untersuchung soll möglichst immer durchgeführt werden. Wissenschaftliche Untersuchungen und praktische Erfahrungen zeigen, dass ein Ergebnis von 95% (Anteil der behandelten Patienten, bei denen diese Bestimmung durchgeführt wurde) von allen Krankenhäusern erreicht werden kann.

Toleranzbereich:

Für einige Qualitätsindikatoren gibt es keine eindeutige feste Grenze. So kann man die Häufigkeit von Komplikationen, die nach Operationen auftreten können, als Indikatoren für Ergebnisqualität verwenden. Da diese Komplikationen aber auch bei bester Behandlung nicht hundertprozentig vermeidbar sind, kann man zwar das Ziel formulieren, dass die Komplikationen möglichst selten auftreten sollen, man kann aber keine sichere Grenze festlegen, die erreichbar gute Qualität kennzeichnet. Bei diesen Qualitätsindikatoren lässt sich folglich kein Referenzbereich angeben, der erreichbar gute Qualität klar beschreibt. Mit Hilfe von Vergleichsergebnissen können aber besonders auffällige Ergebnisse erkannt werden. Häufig werden in diesen Fällen Perzentil-Referenzbereiche verwendet. Ergebnisse, die innerhalb dieses Referenzbereiches liegen, können toleriert werden. Ergebnisse, die außerhalb des Toleranzbereichs liegen, müssen genauer analysiert werden.

2.2.2 Fixe und variable (Perzentil-)Referenzbereiche

Darüberhinaus werden fixe und variable (Perzentil-)Referenzbereiche unterschieden:

a) Referenzbereiche, die durch einen festen Wert definiert sind (**fixer Referenzbereich**)

Beispiel:

Es wird festgelegt, dass eine Rate von 15% Wundinfektionen noch nicht als auffällig gelten soll. Damit ist ein Referenzbereich von $\leq 15\%$ definiert, d. h. die Krankenhäuser mit Wundinfektionsraten $> 15\%$ gelten als auffällig.

b) Referenzbereiche, die durch die Verteilung der Krankenhausergebnisse festgelegt sind (**Perzentil-Referenzbereich**)

Beispiel:

Es wird festgelegt, dass die 10% der Krankenhäuser mit den höchsten Wundinfektionsraten als auffällig gelten sollen. Damit ist ein Referenzbereich (= Unauffälligkeitsbereich) von $\leq 90\%$ -Perzentil definiert. Die Berechnung des Perzentils beruht dabei auf den Ergebnissen der Krankenhäuser mit mindestens 20 Fällen in der betrachteten Grundgesamtheit auf der Basis des Bundesdatenpools 2010.

Im Fall a) ist der Referenzbereich fix und die Anzahl der auffälligen Krankenhäuser kann je nach Verteilung schwanken. Wohingegen im Fall b) der Anteil der auffälligen Krankenhäuser festgelegt ist, aber der tatsächliche Referenzbereich je nach Verteilung anders ausfällt.

Ein Spezialfall von a) ergibt sich bei so genannten "Sentinel Event"-Qualitätsindikatoren. Hier stellt bereits ein einziger Fall, der die Merkmale des entsprechenden Qualitätsindikators besitzt, eine Auffälligkeit dar. Technisch bedeutet dies, dass der Referenzbereich hier mit einem Wert von 0% gleichzusetzen ist. Für solche Qualitätsindikatoren wird in der Auswertung als Referenzbereich "Sentinel Event" aufgeführt.

2.2.3 Bestimmung von Auffälligkeiten

Die Ergebnisse eines Krankenhauses gelten als auffällig, wenn sie außerhalb des Referenzbereiches liegen.

Beispiele:

Referenzbereich: $\leq 2,5\%$

5 von 200 = $2,5\% \leq 2,5\%$ (unauffällig)

5 von 195 = $2,6\%$ (gerundet) $> 2,5\%$ (auffällig)

Hinweis:

Auch wenn das in der Auswertung gerundet dargestellte Ergebnis scheinbar im Referenzbereich liegt, kann der exakte Wert außerhalb des Referenzbereichs liegen und das Ergebnis damit auffällig sein:

Bei einem Referenzbereich von $\leq 2,5\%$

ergeben 4 Wundinfektionen bei 157 Fällen eine Infektionsrate von $2,54777070\%$ (gerundet $2,5\%$).

Diese ist größer als $2,5\%$ und damit auffällig.

Auch der umgekehrte Fall ist möglich:

Bei einem Referenzbereich von $< 6\%$

ergeben 12 Schlaganfälle bei 201 Fällen einen Anteil von $5,97014925\%$ (gerundet $6,0\%$).

Dieser ist kleiner als 6% und damit unauffällig.

Das in der Auswertung gerundet dargestellte Ergebnis liegt scheinbar außerhalb des Referenzbereichs, der exakte Wert liegt aber innerhalb.

2.3 Vorjahresdaten

Parallel zu den Ergebnissen des Jahres 2010 sind in der Auswertung auch die Ergebnisse für das Jahr 2009 dargestellt. Diese befinden sich in der Tabelle "Vorjahresdaten" und beinhalten die Kennzahlen zum Qualitätsindikator sowie den dazugehörigen Vertrauensbereich, gerechnet mit den Daten des Vorjahres. Diese Art der Darstellung ermöglicht den Vergleich der Ergebnisse im Zeitverlauf.

Gerechnet wird mit den Rechenregeln des BQS-Instituts und des AQUA-Instituts © 2010. Zu Abweichungen der Ergebnisse zwischen der Tabelle „Vorjahresdaten“ und der Auswertung 2009 kommt es deshalb in den Fällen, wo die Rechenregeln des Qualitätsindikators für 2010 überarbeitet worden sind.

Bei eingeschränkter Vergleichbarkeit wird das in einer Fußnote unter der Tabelle "Vorjahresdaten" erläutert.

Bei Leistungsbereichen, die im Auswertungsjahr 2010 erstmalig ausgewertet werden, entfällt die Darstellung von Vorjahresergebnissen.

2.4 Grafische Darstellung der Krankenhausergebnisse

Für die farblich hinterlegte(n) Kennzahl(en) eines Qualitätsindikators werden die Ergebnisse der Krankenhäuser grafisch dargestellt.

Krankenhäuser, die in der betrachteten Grundgesamtheit keinen Fall dokumentiert haben, werden grafisch nicht dargestellt. Es wird nur die Anzahl dieser Krankenhäuser aufgeführt.

Die Krankenhäuser, die mindestens 20 Fälle in der betrachteten Grundgesamtheit der Kennzahl dokumentiert haben, werden sowohl im Benchmarkdiagramm (vgl. 2.4.1) als auch im Histogramm (vgl. 2.4.2) dargestellt. Dabei erscheinen Krankenhäuser, die mit ihren Ergebnissen außerhalb eines definierten Referenzbereiches liegen, im Benchmarkdiagramm vor einem farbigen Hintergrund.

Die Verteilung der Ergebnisse von Krankenhäusern mit weniger als 20 dokumentierten Fällen in der Grundgesamtheit ist in einem weiteren Benchmarkdiagramm abgebildet. Die Darstellung eines Referenzbereiches erfolgt hier nicht.

Bei einem Vergleich der beiden Benchmarkdiagramme ist zu beachten, dass die y-Achsen oft nicht gleich skaliert sind.

Als zusätzliche Information sind über den Grafiken jeweils die Spannweite und der Median der Krankenhausergebnisse aufgeführt.

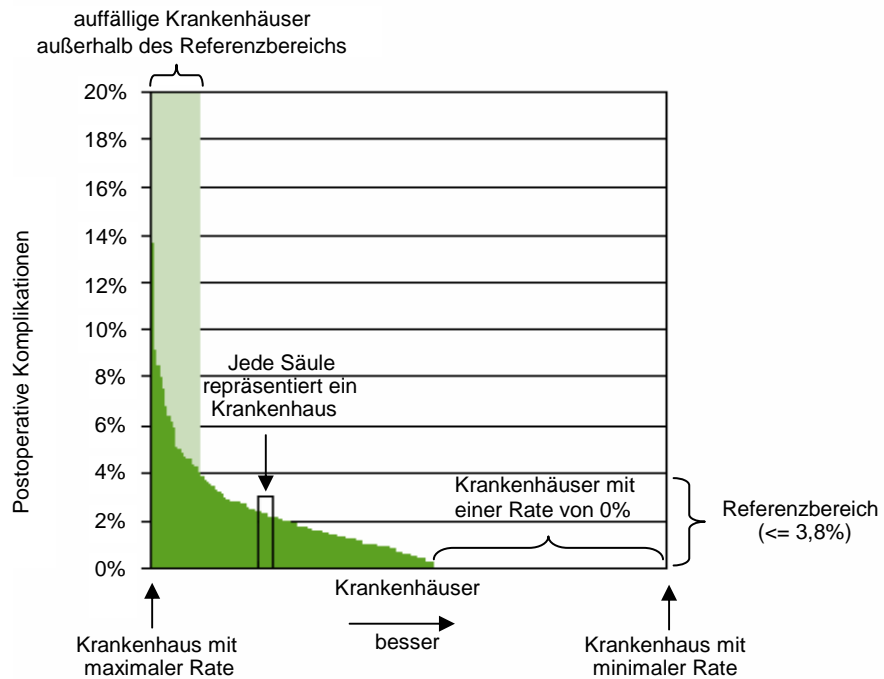
Was unter einem "Fall" zu verstehen ist, ist jeweils abhängig von der Definition der Grundgesamtheit des Qualitätsindikators. So kann damit neben einem "Patienten" z. B. auch eine "Operation" oder eine "Intervention" gemeint sein.

2.4.1 Benchmarkdiagramm

Für jedes Krankenhaus wird der zugehörige Wert der Kennzahl des Qualitätsindikators durch eine Säule dargestellt. Die Säulen werden so angeordnet, dass Krankenhäuser mit guter Qualität immer rechts stehen.

Beispiel:

Qualitätsindikator: Postoperative Komplikationen
Kennzahl zum Qualitätsindikator: Anteil von Patienten mit postoperativen Komplikationen an allen Patienten



2.4.2 Histogramm

Für die Darstellung der Verteilung der Krankhausergebnisse in einem Histogramm werden die von den Krankenhäusern erreichten Werte der Kennzahl des Qualitätsindikators in Klassen aufgeteilt. Für jede Klasse wird die Anzahl der Krankenhäuser ermittelt, für die die zugehörige Kennzahl in diese Klasse fällt.

Im Histogramm repräsentiert jede Säule eine Klasse. Die Säulenhöhe entspricht der Anzahl der Krankenhäuser, deren berechnete Kennzahl in der jeweiligen Klasse liegt.

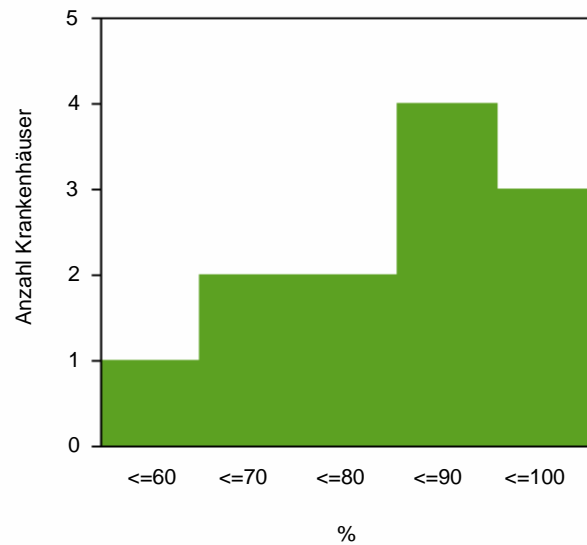
Beispiel:

Qualitätsindikator: Postoperative Komplikationen
 Kennzahl zum Qualitätsindikator: Anteil von Patienten ohne postoperative Komplikationen an allen Patienten
 Mögliche Klasseneinteilung:

1. Klasse: $\leq 60\%$
2. Klasse: $> 60\%$ bis $\leq 70\%$
3. Klasse: $> 70\%$ bis $\leq 80\%$
4. Klasse: $> 80\%$ bis $\leq 90\%$
5. Klasse: $> 90\%$ bis $\leq 100\%$

Verteilung der Krankenhäuser auf die Klassen:

Klasse	$\leq 60\%$	60% - 70%	70% - 80%	80% - 90%	90% - 100%
Anzahl Krankenhäuser mit Ergebnis in der Klasse	1	2	2	4	3



Damit Krankenhäuser mit „guter“ Qualität im Histogramm immer rechts stehen, kann es passieren, dass die natürliche Reihenfolge der Klassen-Skala (von „klein“ nach „groß“) im Histogramm umgedreht wird (von „groß“ nach „klein“).

Aus Darstellungsgründen wird die Klasse, die ganz links steht, immer so gewählt, dass sie bis zum minimalen bzw. maximalen realisierten Krankenhauswert der Kennzahl geht. In der Regel ist diese Klasse damit größer als die anderen Klassen, die eine fest vorgegebene Breite besitzen.

Das Histogramm liefert gegenüber dem Säulendiagramm weitere Informationen zu folgenden Fragestellungen:

- Welcher Wert der Kennzahl des Qualitätsindikators wird im Mittel angenommen? (Lage der Verteilung)
- Gibt es genauso viele „gute“ wie „schlechte“ Krankenhäuser? (Symmetrie der Verteilung)
- Gibt es starke Unterschiede zwischen den Krankenhäusern? (Streuung der Verteilung)

3. Basisauswertung

In der Basisauswertung werden sämtliche Items des entsprechenden Datensatzes deskriptiv ausgewertet. In einigen Fällen gibt es zur Basisauswertung ergänzende Auswertungen, die weitergehende Aspekte des betreffenden Leistungsbereichs beleuchten sollen.

4. Fehlende Werte und Mehrfachnennungen

Es kann vorkommen, dass Prozentangaben in der Summe kleiner oder größer sind als 100%.

Für den ersten Fall, dass die Summe kleiner als 100% ist, sind fehlende Angaben verantwortlich. D. h. für die an 100% fehlenden Fälle wurden keine oder ungültige Angaben gemacht.

Prozentsummen von über 100% lassen sich dadurch erklären, dass Mehrfachnennungen möglich waren.

5. Wechsel der Grundgesamtheit

Allgemein ist bei der Interpretation von statistischen Kennzahlen darauf zu achten, welche Bezugsgröße für die Berechnung gewählt wurde. So ergeben sich z. B. unterschiedliche Auslegungen eines prozentualen Anteils, wenn einmal das Patientenkollektiv und ein anderes mal die Operationen die Bezugsgröße bilden.

Eine Einschränkung der Grundgesamtheit wird häufig dadurch angezeigt, dass die entsprechende Zeilenbeschriftung in der Tabelle etwas nach rechts eingerückt ist.

6. Interpretation der Ergebnisse

Statistiken geben keinen direkten Hinweis auf gute oder schlechte Qualität, sondern bedürfen fachkundiger Interpretation und ggf. weitergehender Analysen.

7. Glossar

Anteil

Eine Rate beschreibt den prozentualen Anteil einer Merkmalsausprägung unter allen betrachteten Merkmalsträgern (Grundgesamtheit).

Beziehungszahl

Siehe Verhältniszahl

Konfidenzintervall

Siehe Vertrauensbereich

Kennzahl(en) eines Qualitätsindikators (Qualitätskennzahlen)

Kennzahlen eines Qualitätsindikators geben die zahlenmäßige Ausprägung des Qualitätsindikators für den Bundes- oder Landesdatenpool (Gesamtrate) und das einzelne Krankenhaus wieder. Jedem Qualitätsindikator sind ein oder manchmal auch mehrere Qualitätskennzahlen zugeordnet. Qualitätskennzahlen sind in der Tabelle farblich hervorgehoben und werden zusammen mit ihrem Vertrauensbereich und - sofern definiert - ihrem Referenzbereich angegeben. Die Verteilung der Kennzahl wird jeweils als Benchmarkdiagramm und als Histogramm dargestellt (Verteilung der Krankenhausergebnisse).

Kennzahl-ID einer Qualitätskennzahl

Eine Kennzahl-ID mit Angabe zum Auswertungsjahr, Leistungsbereich und Kennzahl-Nummer ermöglicht eine eindeutige Identifikation einer Qualitätskennzahl, für die die Krankenhausergebnisse grafisch dargestellt werden. Z. B. steht die Bezeichnung 2010/18n1-MAMMA/80694 für das Ergebnis des Qualitätsindikators „Intraoperatives Präparatröntgen“ im Leistungsbereich Mammachirurgie (18/1) im Auswertungsjahr 2010.

Diese Angabe zur Kennzahl-Nummer (z. B. 80694) ermöglicht eine schnelle Suche in der Qualitätsindikatorendatenbank.

Median der Krankenhausergebnisse

Der Median ist derjenige Wert, für den 50% der Krankenhausergebnisse kleiner und 50% der Krankenhausergebnisse größer sind. Der Median ist ein Maß, das den Mittelpunkt der Verteilung beschreibt.

Perzentil der Krankenhausergebnisse Bund

Für das x%-Perzentil der Krankenhausergebnisse Bund gilt, dass x% der Krankenhausergebnisse Bund kleiner oder gleich dem x%-Perzentil Bund sind. Haben beispielsweise 25% der untersuchten Krankenhäuser eine Wundinfektionsrate von 1,5% oder kleiner, so entspricht hier der Wert von 1,5% dem 25%-Perzentil Bund.

Rate

Siehe Anteil

Statistische Maßzahlen

Das Gesamtergebnis sowie die Verteilung der Krankenhausergebnisse werden durch statistische Maßzahlen beschrieben.

Spannweite der Krankenhausergebnisse

Die Spannweite gibt den minimalen und maximalen Wert der Krankenhausergebnisse an. Die Spannweite ist ein Maß für die Streuung der Verteilung.

Verhältniszahl

Der Quotient zweier sachlich in Verbindung stehender Merkmale heißt Beziehungszahl. Dabei ist nicht wie bei einer Rate der Zähler eine Untermenge des Nenners. Im Weiteren wird die Bezeichnung „Verhältniszahl“ verwendet.

Vertrauensbereich

Der Vertrauensbereich gibt den Wertebereich an, in dem der prozentuale Anteil mit einer Wahrscheinlichkeit von 95% unter Berücksichtigung aller zufälligen Ereignisse (z. B. Dokumentationsfehler, natürliche Schwankungen beim Leistungsprozess etc.) liegt.